

# PROYECTO CONTRACT

REVISTA DE INTERIORISMO PARA INSTALACIONES COMERCIALES, HOSTELERÍA Y OFICINAS

**casaviva**

Número 210 Precio España: 8 €  
www.proyectocontract.es

**2BOLD RED BULL ACP WAYCO BOL PRODUCTION SYMRISE EL MOSCA HASBRO IBERIA EDIFICIO ARA  
DIGITTECNIC HUB CAMBRA DIGITAL VIC ASABYS DFACTORY PLUS ULTRA GALIA JÁUREGUI COLAB**



EDICIÓN  
ESPECIAL  
OFICINAS



creative



## PROYECTO CONTRACT 210

# Sumario



- 6 **HALL**
- 8 **ASCENSOR**
- 10 **PARKING PISTAS**
  
- LOUNGE**
- 16 Digittecnic
- 18 Workspace
- 20 Concept Room
- 22 Viña Añil
- 24 Senda
- 26 Core, the heart of the earth
- 28 Hotel ECOcero
- 30 Sala Consejo
- 32 Lounge Última Hora
  
- SALA DE VISITAS**
- 34 2BOLD
  
- ZONA ABIERTA**
- 42 Red Bull
- WTF Arquitectos
- 50 WayCO
- Hebra
- 56 Symrise
- TBI Architecture & Engineering
- 62 ACP
- MLKT Design & Architecture
- 68 El Mosca
- Grupotec Arquitectura
- 74 HUB
- Sandra Soler Studio
- 80 BOL Production
- Isern Serra
- 86 Hasbro Iberia
- Dobleese Studio
- 92 Alto Interiorismo y Co Arquitectura
- Alto Interiorismo y Co Arquitectura
- 98 Edificio ARA
- Alfaro-Manrique Atelier
- 104 Tripledot
- NT Studio
- 110 Gigi Studios
- Isern Serra
  
- INFORME CONTRACT**
- 116 Equipamiento para oficinas
  
- EXIT**
- 126 Suite Reservada
- 128 Apuntes
- 130 Próxima Salida



since 1965

the modular icon by  
Fritz Haller & Paul Schärer, Switzerland

*f. haller schärer*



LAMINAR design - INCLASS Studio  
LEA design - PerezOchando

---

[www.inclass.es](http://www.inclass.es)

**INCLASS**

## PROYECTO CONTRACT

**casaviva**

Revista de Interiorismo para instalaciones comerciales, de hostelería, oficinas y locales públicos

### Directora

Lidia Judici  
lidia@revistascasual.com

### Redacción

T. 938 711 101  
Pau Monfort, Ada Marqués,  
Cristina Medina, Pablo Estela

### Maquetación

Albert Salvatella  
albert@salvatella.com

### Fotógrafos

Jordi Miralles, Eugeni Pons,  
José Hevia, Luis M. Ambrós,  
Adrià Goula, Rafael Vargas

### Suscripciones

T. 636 762 596  
suscripciones@casualmagazines.com

### Publicidad

Dirección comercial  
Nuria Sánchez  
T. 606 059 128  
nsanchez@revistascasual.com

### EDITA

**casual**  
MAGAZINES

### Administración:

Torrent de Can Caralleu 12, bajos. 08017 Barcelona  
T. 636 762 596

### Distribuye

Boyacá  
Crta. M-206, Km 4,5 28890 Madrid  
T. 902 548 999

### Distribución en México

Ibermex, S.A. de C.V.

### Importador en México

C.I.R.S.A., S.A. de C.V.

### Distribución en Venezuela

Distribuidora Continental, S. A.

### Distribución en Argentina

Brihet e Hijos.

### Imprime TAURO PRODUCCIÓN GRÁFICA

Impreso en España (Printed in Spain)

Sobrepeso para Canarias: 0,15 €.

Depósito legal: B-21712-02

ISSN: 2604-7101

© Casual Magazines

04/25



Reservados todos los derechos. Se prohíbe la reproducción total o parcial por cualquier medio, electrónico o mecánico, incluyendo fotocopias, grabados o cualquier otro sistema, de los artículos aparecidos en este número sin la autorización expresa por escrito del titular del copyright.



Fotografía: Freepik.

## HALL

# Claves para mejorar el aire en las oficinas

La calidad del aire en los espacios de trabajo es crucial para la salud y productividad de los empleados. Según la OMS, el 90% del tiempo se pasa en interiores, donde la mala climatización puede acumular contaminantes, causando enfermedades respiratorias, fatiga y pérdida de concentración. Oficinas en edificios herméticos, con sistemas de ventilación deficientes o ubicadas en áreas con alta contaminación, son particularmente vulnerables.

Airmagic, empresa especializada en climatización ecológica, destaca la importancia de mantener un aire interior saludable para prevenir riesgos laborales y aumentar el bienestar de los trabajadores. Entre sus recomendaciones destacan: regular la temperatura entre 17 y 27 °C para trabajos sedentarios, controlar la humedad entre el 40% y 60%, medir contaminantes como formaldehídos y partículas en suspensión, y realizar un mantenimiento frecuente de los sistemas de climatización.

Además, sugieren usar tecnología de climatización adiabática, una solución sostenible que mejora la calidad del aire y reduce el consumo energético. Incorporar plantas, elegir mobiliario menos contaminante, fomentar el uso de productos sostenibles y gestionar adecuadamente los residuos también contribuyen a un entorno laboral más saludable. Estas medidas no solo benefician la salud de los empleados, sino que también incrementan la productividad y el confort en el lugar de trabajo. [airmagic.world](http://airmagic.world).



## Todas las prestaciones, sin complejos

Los suelos Taralay combinan diseño con las más altas prestaciones. Esto nos permite una gran versatilidad en su uso, ya sea en espacios profesionales o personales.

CONOCE MÁS



DE TARALAY



Bacteriostático y virucida



Producto Sostenible



Resistencia Abrasión

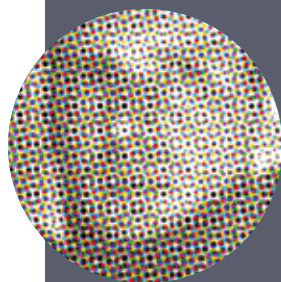


Facilidad de Mantenimiento

**Gerflor**  
theflooringgroup

# ASCENSOR

Una sección crítica a cargo del Dr. Deckard



- ★★★★★ Imprescindible
- ★★★★ Excelente
- ★★★ Bueno
- ★★ Discreto
- ★ Prescindible



## DISEÑO A MEDIDA

★★★★

Infinity  
Produce: Acquabella  
acquabella.com

Acquabella ha mostrado, en la reciente edición de Interihotel 2024, su capacidad de diseñar a medida con la encimera Infinity CF Zero, una pieza clave para completar un baño armonioso y moderno.

## EDICIÓN NUMERADA

★★★★★

MIMOSA  
Produce: S-CAB  
s-cab.it

Mimosa se presenta ahora en edición limitada numerada con la combinación inédita de los colores oro y aguamarina. Un objeto aún más exclusivo gracias a la personalización de Ionna Vautrin.



## SERIE LIMITADA

★★★★

PTOLOMEO  
Produce: Opinion Ciatti  
opinionciatti.com

Ptolomeo Limited Edition celebra veinte años del Compasso d'Oro con cien piezas exclusivas. Diseñada por Bruno Rainaldi, combina estética industrial, funcionalidad y diseño revolucionario, destacando la cultura como arte.



photo: Andrea Geruti



### Innovación luminosa

Simon redefine la iluminación laboral con el sistema Simon 860, una solución lineal que mejora el bienestar y la productividad mediante tecnología biodinámica y diseño sostenible. Ideal para oficinas modernas y flexibles. [simonelectric.com](http://simonelectric.com).



### Tecnología en movimiento

Bla Station y los diseñadores Borselius & Bernstrand lanzan Veva, una mesa que combina tecnología avanzada con la simplicidad de un mecanismo manual, redefiniendo la funcionalidad en diseño contemporáneo. [blastation.com](http://blastation.com).



### Acústica funcional

La firma Abstracta, junto a Stefan Borselius, presenta Sky, un sistema modular que combina eficiencia acústica con una estética vibrante. Sus paneles magnéticos aportan flexibilidad y estilo a los entornos. [abstracta.se](http://abstracta.se).

### Maxi

Caimi presenta Maxi, una colección diseñada por Caimi Lab. Estos cestos para separación de residuos combinan acero recubierto con polvo epoxi y tapas de tecnopolímero en en varios colores. [caimi.com](http://caimi.com).



### Delta

La colección Delta de Aridi transforma los espacios de trabajo con opciones personalizables de formas, alturas y acabados. Una propuesta ideal para entornos modernos y funcionales. [aridi.es](http://aridi.es).



### Asiento multifuncional

Diseñado por Stone Designs para Bøln, Slim combina ergonomía y versatilidad en una colección minimalista. Sus bases configurables permiten crear áreas públicas o privadas, desde bancos hasta espacios colaborativos. [boln.eu](http://boln.eu).



### Mobiliario con impacto positivo

Alaska Circular aterrizó en Feria Hábitat 2024 con su innovador marketplace de muebles restaurados y upcycling. La plataforma fomenta la economía circular y premió a los más comprometidos con la sostenibilidad en un evento apadrinado por Ramón Esteve. Con tecnología propia y un catálogo repleto de grandes marcas, apuesta por un modelo de consumo responsable, con impacto social y medioambiental positivo. [alaskacircular.com](http://alaskacircular.com).





### Finalista al mejor stand

Finalista al mejor stand en Interihotel MAD24, el proyecto de **Besform** y CírculoCuadrado Studio para Beneito Faure destacó por su sofisticación y la innovación en el diseño interior. La propuesta incluyó una suite bicolor que fusiona tecnología, bienestar y diseño cromático, con mobiliario a medida como el cabecero Mitra y la perfilera Novo. Además, los sistemas lumínicos de Beneito Faure mostraron su versatilidad en ambientes hoteleros de alta gama. Este trabajo en equipo demostró cómo la creatividad compartida redefine la experiencia del diseño interior y lo posicionó entre los mejores de la feria. Fotografías: Javier Bravo. besform.com.

### Diseño sostenible

La silla Byo, desarrollada por Alegre Design junto a **Delaoliva**, combina materiales reciclados y reciclables con un diseño ligero y acústico. Su respaldo y asiento, elaborados en fieltro reciclado, destacan por su funcionalidad y compromiso ambiental. delaoliva.com.



### Privacidad acústica

HushMeet es una cabina modular que combina tecnología acústica avanzada con flexibilidad espacial. Perfecta para reuniones creativas o privadas, su diseño portátil optimiza el uso en oficinas modernas. Es de **Haworth**. haworth.com.

### Un clásico renovado

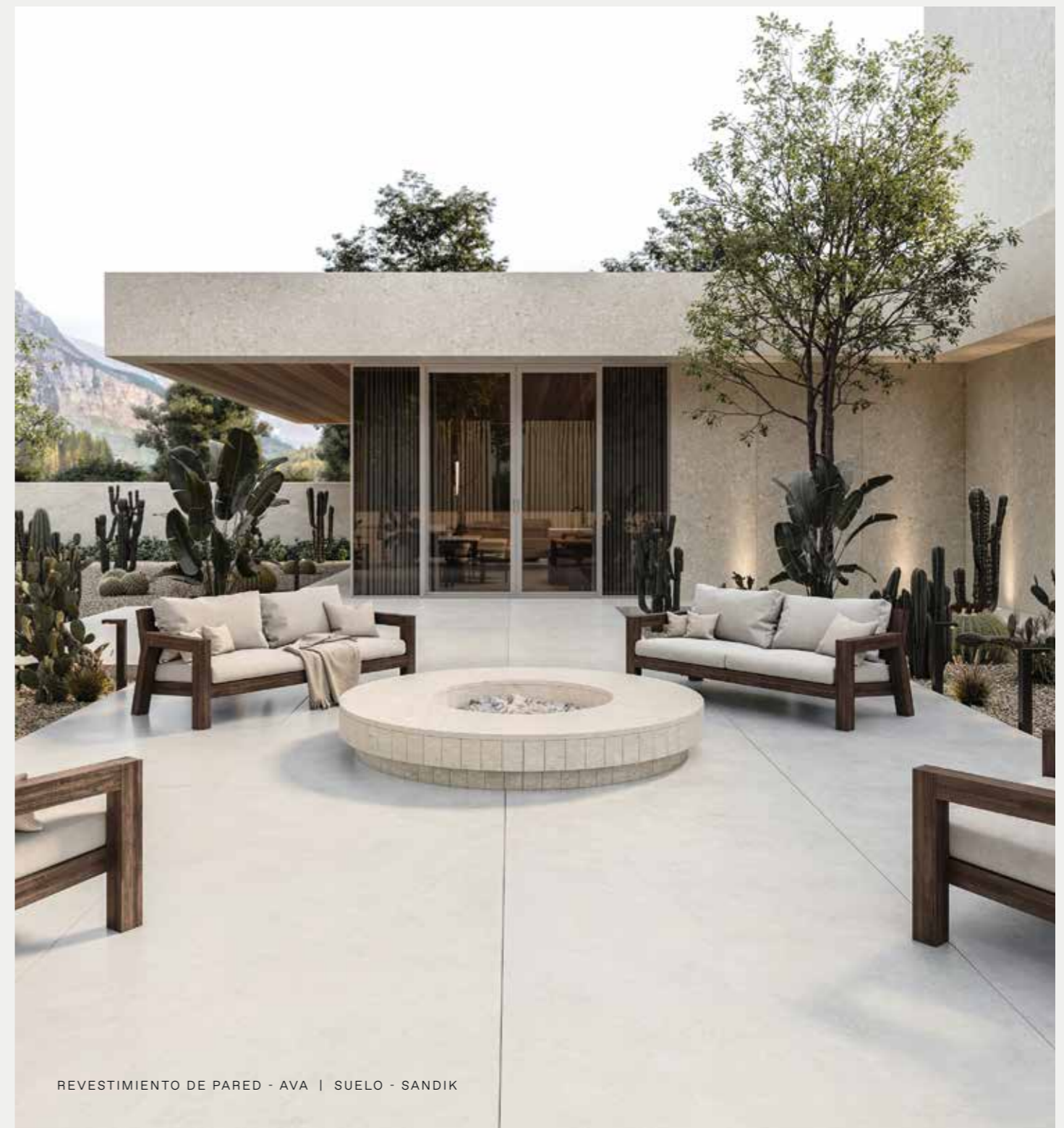
La lámpara Colombo 761, diseñada en 1970 por Joe Colombo, celebra 50 años con una versión led regulable. Esta icónica pieza de **Oluce** mantiene su estilo limpio y funcional, ideal para cualquier ambiente. oluce.com.



## NEW PIETRA EDITION COLLECTION

DEKTON®

LAS PIEDRAS ICÓNICAS DEL MEDITERRÁNEO DECODIFICADAS POR DEKTON



REVESTIMIENTO DE PARED - AVA | SUELO - SANDIK

COSENTINO®

Meaningful Design to Inspire People's Lives



### Un hito arquitectónico en oficinas

Premiado en los AEO 2024, **Skylight Madrid**, diseñado por Buckley Gray Yeoman, combina sostenibilidad, diseño innovador y funcionalidad. Espacios modulares, eficiencia energética y luz natural elevan el estándar de oficinas saludables. Su enfoque en la flexibilidad y el bienestar de los trabajadores marca un hito en la arquitectura empresarial moderna. Además, incorpora materiales ecológicos y tecnología avanzada que responden a las demandas del mercado actual. Este proyecto visionario destaca como referencia en el sector premium, consolidando a BWRE y BGY como estudios destacados en el diseño de oficinas excepcionales. [bgy.co.uk](http://bgy.co.uk).



### Equis24

La firma **Dile Office** ha creado Equis24, una silla operativa certificada para uso intensivo de 24 horas. Su malla 3D, robustez y confort la convierten en una opción ideal para entornos ejecutivos y operativos. [dileoffice.com](http://dileoffice.com).

### Modularidad que transforma

**Herman Miller** presenta la cortina independiente OE1, diseñada por Sam Hecht y Kim Colin. Con su estética cálida y funcional, este sistema crea límites suaves y dinámicos.



### Redefiniendo los espacios

El sistema Flat Set de **Flatbyartis** sobresale por su diseño innovador y adaptabilidad. Capaz de integrar divisorias acústicas y visuales, es una solución perfecta tanto para oficinas como para espacios residenciales y hoteleros. [flatbyartis.com](http://flatbyartis.com).



**Kurt** table  
Patrick Norguet

**Daily** chair  
Christophe Pillet

[www.moboli.com](http://www.moboli.com)

**Mobboli**  
Cosmopolitan Design

# LOUNGE



## DIGITTECNIC

**Proyecto:** ProjectBCN. prodecabarcelona.com  
**Fotografías:** Leandro García Photography.  
Oficina Digittecnic. Vilafranca del Penedès, Barcelona.

La reforma de este espacio de 1.500 m<sup>2</sup>, completamente diáfano, se ha concebido para albergar múltiples áreas bajo un techo de ocho metros de altura. Una de las características más sobresalientes del proyecto es la abundante luz natural que inunda cada rincón de la oficina. El diseño aprovecha de forma inteligente el volumen disponible, logrando una distribución eficiente que integra zonas de trabajo centrales, despachos y salas de reuniones.

El proyecto ha superado desafíos técnicos significativos, como la adaptación de la climatización mediante el uso de las máquinas existentes, y la optimización del confort acústico en despachos y salas de reuniones. En particular, se ha trabajado con especial atención en la reverberación del sonido en la zona central, la de mayor altura. Además, un ventilador de grandes dimensiones, ubicado en el eje central, se convierte en un elemento clave del diseño, delimitando las áreas sociales destinadas al descanso y el ocio. El diseño respeta y realza el carácter industrial original de la nave, incorporando elementos que reflejan la esencia de la marca.

El mobiliario incluye piezas de Forma 5, Inclass y Delaoliva; la acústica se ha optimizado con soluciones de Ecophon y Ecocero; la iluminación combina elementos de Muuto, Lluria, J.Dos y Tromilux; el pavimento es de Interface, y el ventilador de Magnovent.





## WORKSPACE

**Evento:** Workspace Design Show. [workspaceshow.co.uk](http://workspaceshow.co.uk).  
**Lugar:** Londres.

Ya están abiertas las inscripciones para el primer premio "Workspace Wellbeing Hero" del Workspace Design Show. El Workspace Design Show (26-27 de febrero de 2025, BDC, Londres) ha anunciado el lanzamiento de la iniciativa "Workspace Wellbeing Hero", diseñada para reconocer el diseño de espacios de trabajo. Este premio está dirigido a quienes destacan por apoyar el bienestar de los demás a través de actos de bondad y resiliencia en sus entornos laborales. La iniciativa pone en valor a quienes generan un impacto tangible en la cultura laboral mediante su altruismo, compasión y perseverancia. El premio "Workspace Wellbeing Hero" está orientado a destacar a personas que han demostrado una notable dedicación para crear una cultura laboral positiva. Esto incluye esfuerzos solidarios o la superación de adversidades personales, reflejando el espíritu de resiliencia e inspirando a otros a construir entornos más solidarios y más inclusivos.



Kriskadecor

Weaving Collection by estudi{H}ac JMFerrero  
 rinde homenaje a la moda y el textil  
 con cadenas de aluminio



[kriskadecor.com](http://kriskadecor.com)





## CONCEPT ROOM

**Mecanismos:** Jung. [jung.de/es](http://jung.de/es).

**Proyecto:** Cidon.

Espacio Concept Room. Interihotel MAD24. Madrid.

Jung Ibérica, estuvo presente en Interihotel MAD24, el evento de referencia para el diseño de interiores de hoteles. La cita tuvo lugar en Ifema Madrid donde la firma presentó una concept room única, diseñada en colaboración con el estudio de interiorismo Cidon. Este espacio, que integró tecnología y diseño con un toque de sofisticación, permitió a los asistentes explorar cómo la automatización y el control personalizado podían transformar la experiencia que tendrán los huéspedes.

La concept room estuvo equipada con los sistemas de control más avanzados de Jung Ibérica basados en la tecnología KNX. Este protocolo internacional facilitó el control inteligente de diversos aspectos de la habitación, como la iluminación, la climatización y las cortinas, optimizando el consumo energético y garantizando al huésped una experiencia cómoda y eficiente. Entre los elementos destacados de la instalación se incluyeron los interruptores de palanca LS 1912 de la colección Les Couleurs Le Corbusier, en color "le jaune vif", que añadió un vibrante toque de personalidad al espacio.

Además de los interruptores de diseño, la concept room incorporó el controlador de estancia LS Touch y los teclados F 50, F 40 y F 10, también en el color "le jaune vif". Estos dispositivos ofrecieron a los usuarios la posibilidad de gestionar de manera intuitiva y centralizada los sistemas de la habitación. Cada componente fue seleccionado no solo por su funcionalidad, sino también por su estética moderna.

La domótica de la habitación propuesta no solo estuvo orientada a proporcionar comodidad, sino también a garantizar eficiencia energética. Gracias a la incorporación de detectores de presencia, el sistema activaba escenas de bienvenida al entrar y de apagado al quedar la habitación vacía, contribuyendo a reducir el consumo eléctrico y mejorar la sostenibilidad. Además, la tecnología facilitó la labor del personal de mantenimiento, que pudo gestionar y monitorear los sistemas de la habitación mediante tabletas o smartphones, permitiendo una rápida respuesta ante cualquier necesidad técnica.



Loop Collection  
Designed by Patrick Norguet

[www.capdell.com](http://www.capdell.com)

capdell



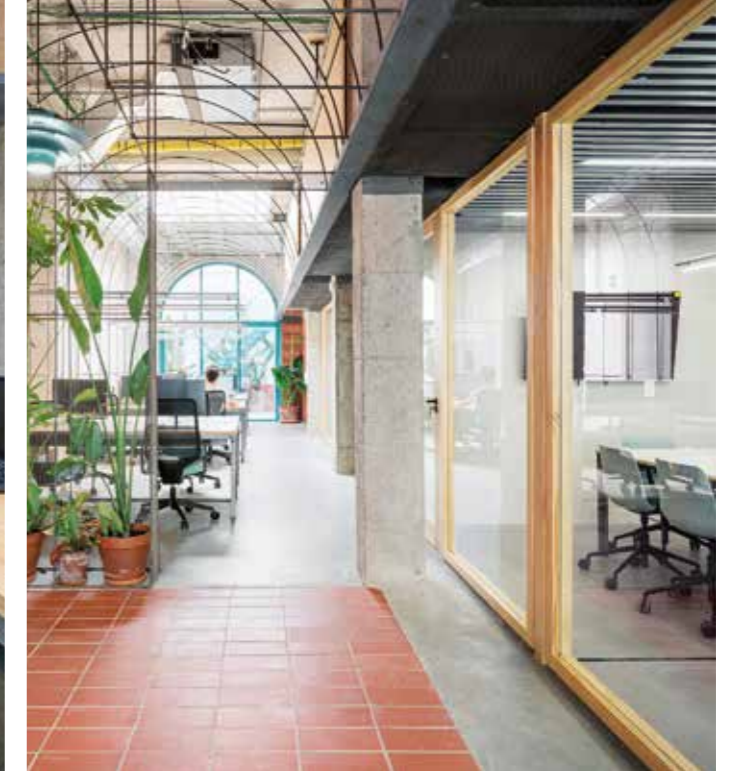
## VILLA AÑIL

**Madera:** Conely. conely.es.  
Hotel Viña Añil. Marbella, Málaga.

El trabajo de Conely en el proyecto de madera a medida para este lujoso hotel en la Costa del Sol destaca por el diseño y la calidad exquisita en los detalles de madera.

Cada puerta de madera maciza del complejo hotelero tanto antiguas como fabricación a medida refleja una artesanía impecable, combinando elegancia, robustez y seguridad. El resultado es una integración perfecta de la madera en el diseño del hotel, que se adapta a las necesidades del proyecto y sin duda mejora la experiencia de cada visitante.

Entre los puntos más importantes destaca su trabajo en los techos artesonados, realizados con grandes vigas de madera maciza natural que aportan un toque distintivo y auténtico que enriquece los espacios interiores.



## ROCKNROLLA

**Proyecto:** Reondo. reondo.com.  
**Fotografías:** Juanca Lagares.  
Oficina Rocknrolla. Sevilla.



Estudio Reondo ha transformado un local de 150 m<sup>2</sup> en las nuevas oficinas de Rocknrolla, promotora de eventos culturales en Sevilla. Con altos techos de cuatro metros y una profundidad de trece metros, el espacio presentaba retos como una única fachada norte y filtraciones en cubiertas. Sin embargo, el equipo liderado por el arquitecto José Lozano y la interiorista Mayka Sambruno vio en estas características una oportunidad para un diseño singular.

El proyecto mezcla el estilo alternativo propio del ámbito cultural de la empresa con elementos más formales, logrando un equilibrio visual y funcional. Para optimizar la iluminación y ventilación, se incorporó un patio orientado al sur, que permite la entrada de luz natural y ventilaciones cruzadas. La distribución aprovecha las dos naves longitudinales: una para áreas abiertas y flexibles, y otra para zonas más contenidas.

El acceso y el vestíbulo se diseñaron para ofrecer una experiencia espacial continua, usando arcos y bóvedas como elementos distintivos. El mobiliario utilizado en el proyecto ha sido cuidadosamente seleccionado e incluye algunas piezas de las firmas Forma5, Inclass y Somomar.

# SENDA

**Mecanismos:** Gira. giraiberica.es  
**Proyecto:** Patricia Bustos  
**Fotografías:** JC de Marcos.  
 Espacio Senda. Interihotel MAD24, Madrid.

Gira y la diseñadora Patricia Bustos presentaron Senda en Interihotel, una innovadora habitación de hotel que combinó diseño, tecnología y sostenibilidad. Inspirada en la bioarquitectura, fue un espacio que fomentó el bienestar a través de un diseño onírico y funcional, creado con materiales reciclados y acabados naturales. El proyecto integró artesanía, tecnología avanzada y respeto ambiental, redefiniendo el lujo contemporáneo. El diseño, caracterizado por curvas orgánicas y texturas fluidas, evocó un viaje sensorial y emocional hacia la naturaleza. En su núcleo, la tecnología de Gira permitió personalizar iluminación, sonidos y aromaterapia, creando un entorno inmersivo. Sistemas como el pulsador táctil System 55 y la pantalla Gira G1 destacaron por su estética moderna y funcionalidad. También se incorporaron soluciones ecoamigables, como gestión inteli-

gente de recursos y materiales de bajo impacto, reflejando el compromiso que tiene la firma con la sostenibilidad. Cada detalle del espacio fue diseñado por Bustos para estimular la introspección y el descanso. Elementos como una cama en espiral, chimenea y fuente simbolizaron crecimiento y conexión con la naturaleza. La habitación fue un tributo a la artesanía, con muebles hechos a mano que dialogaron con la tecnología para crear un equilibrio único entre estética y funcionalidad. Senda no solo ejemplificó la colaboración entre Gira y Patricia Bustos, sino que representó una visión de futuro para la industria hotelera. Este proyecto, con su enfoque en el diseño humanista y el cuidado ambiental, promovió una conexión más profunda entre los huéspedes y su entorno, elevando la experiencia hotelera a un nuevo nivel.

senda  
111



## IT'S TIME: INDUSTRIALIZED CONSTRUCTION

- > Industrialización
- > Digitalización
- > Sostenibilidad



 <b>+25.000</b> visitantes profesionales	 <b>+700</b> expertos internacionales	 <b>+600</b> firmas expositoras	 <b>8</b> auditorios
--	---	---	--

### Showroom de innovación para la nueva edificación junto al Congreso Nacional de Arquitectura Avanzada y Construcción 4.0

- |   |   |   |
|---|---|---|
|  LIGHTING & INTERIORS    |  SUELOS Y SUPERFICIES                      |  DOMÓTICA                |
|  COCINA & CO             |  OUTDOORS                                  |  BIM & DIGITAL SOLUTIONS |
|  ESPACIO BAÑO & WELLNESS |  EFICIENCIA ENERGÉTICA Y CONSUMO CASI NULO |  SISTEMAS CONSTRUCTIVOS  |
|  HOME CLOSING            |  CLIMATIZACIÓN                             |  SERVICIOS               |
|   |   |  INMOBILIARIO            |



## CORE, THE HEART OF THE EARTH

**Proyecto:** Summumstudio. [summumstudio.es/es](http://summumstudio.es/es).  
**Espacio:** Grespania. [grespania.com](http://grespania.com)  
**Fotografías:** Summumstudio.  
 Espacio Grespania Cersaie 2024.

En el marco de la feria Cersaie, celebrada en Bolonia (Italia), la oficina de diseño Summumstudio presentó "Core, the heart of the earth", un innovador concepto arquitectónico diseñado para Grespania que combinó pureza, atemporalidad y equilibrio. La instalación efímera partió de un gran bloque pétreo esculpido con planos de corte y movimientos sutiles, generando volumetrías que transformaron el espacio en estancias donde la arquitectura pura y monumental cedió protagonismo al producto, expuesto de forma minimalista y elegante. Esta propuesta destacó por su solidez, contundencia y simplicidad, alineándose con la atemporalidad que caracteriza a Grespania. En ella, se exhibieron las colecciones de la firma, entre las que se encontraba la marca Coverlam. Este material revistió por completo la fachada del espacio, adquiriendo un papel central en el diseño y reafirmando el protagonismo del producto en la instalación.



## PÉREZ BREY

**Proyecto:** Iván Cotado Diseño de Interiores. [ivancotado.es](http://ivancotado.es).  
**Fotografías:** Héctor Santos-Díez.  
 Notaría Pérez Brey. Rúa Galicia 10. 15200 Noia, A Coruña.

Iván Cotado rediseña la notaría Pérez Brey en Noia (Galicia), transformando sus más de 400 m<sup>2</sup> en un espacio que combina elegancia clásica con modernidad y funcionalidad. El proyecto organiza la notaría en tres plantas: la planta baja alberga áreas públicas, con una sala de firmas central; la primera planta incluye el despacho de la notaría y espacios para crecimiento; y el sótano contiene el archivo histórico, con secciones visibles que destacan el legado del notario como servidor público.

Una celosía de nogal macizo diseñada *ad hoc* da la bienvenida, tamiza vistas privadas y enmarca la doble altura del espacio. La carpintería combina muebles de líneas puras en nogal con armarios minimalistas. La iluminación, indirecta y decorativa, refuerza la calidez, amplitud y sofisticación, integrando clasicismo y modernidad. El proyecto cuenta con iluminación de Simon, LedsC4, Zambelis, Tecsoled, Faro Bcn, ACB, Nordlux, EXO, Rendl e Ideal Lux, con mecanismos de Jung; mobiliario de Mobboli, Julia Grup, Forma 5, Teulat, Inclass y Ofifran; y acabados de Living Ceramics, Finsa, Lamett, Vescom, Plaintec y Larrosa.



## HOTEL ECO CERO

**Proyecto:** Masquespacio. [masquespacio.com](http://masquespacio.com).  
**Fotografías:** ECOcero.  
 Espacio ECOcero. Interihotel MAD24. Madrid.

ECOcero, empresa especialista en el diseño y creación de soluciones acústicas sostenibles, ha presentado en la última edición de Interihotel, un espacio envolvente que conjuga diseño, color y acústica diseñado por Masquespacio a partir de uno de sus productos: la colección Puzzle. Basado en esta línea de paneles acústicos, el stand ofreció una experiencia sensorial que trascendía lo técnico para situar el confort acústico como eje central de la innovación en interiorismo.

Bajo el título "Hotel ECOcero", el stand recreaba el lobby de un hotel, mostrando la capacidad de los paneles de la firma en transformar cualquier objeto y darle, a su vez, cualidades fonoabsorbentes y bienestar sonoro. "Este espacio es la materialización física de cómo aplicar nuestro producto para ECOcero, la colección Puzzle de paneles acústicos, a un espacio real. Con una inspiración gráfica, Puzzle funciona a modo de mosaico geométrico para generar distintos patrones con influencias retrofuturistas y art decò", explica Ana Milena Hernández, CEO de Masquespacio.



## COLAB

**Proyecto:** Lucas Muñoz Muñoz. [lucasmunoz.com](http://lucasmunoz.com).  
**Mobiliario:** Sancal. [sancal.com](http://sancal.com).  
**Fotografías:** Asier Rúa.  
 Showroom Colab. D'Donell 34. 28009 Madrid.

Colab es el nuevo proyecto colaborativo de Sancal y Lucas Muñoz Muñoz. Combinando sostenibilidad y diseño, han transformado la cuarta planta del histórico Edificio O'Donnell 34 en un laboratorio creativo. El proyecto fomenta la circularidad a través de la reutilización de materiales y el reensamblaje de elementos, creando un entorno dinámico que invita a descubrir nuevas metodologías a la hora de abordar la reforma de un espacio.

Siempre fiel a su lema "Break the Mold", Sancal no quería un showroom convencional. Inspirado por la experiencia compartida de Barcelona, junto a la agencia de comunicación Fuego Camina Conmigo, la firma decidió reinventar el concepto expositivo también en Madrid. Así, la nueva ubicación se pensó como un espacio dinámico y colaborativo que reflejase sus valores fundacionales de creatividad, innovación y conexión con la comunidad del diseño.





## SALA CONSEJO

**Proyecto:** Isabel López Vilalta. [isabellopezvilalta.com](http://isabellopezvilalta.com).  
**Fotografías:** Salva López.  
 Sala Consejo. Barceona.



Una entidad bancaria confió el diseño de su Sala de Consejo a Isabel López Vilalta, un espacio clave para reuniones estratégicas de alto nivel, con el objetivo de crear un ambiente elegante, profesional y funcional que fomentara el diálogo y la colaboración. La distribución giró en torno a una gran mesa oval central, rodeada de cómodas sillas, favoreciendo la interacción equitativa. Elementos como armarios y aparadores se ubicaron en los laterales, optimizando el espacio y manteniendo un flujo visual despejado. El diseño combinó materiales nobles y sobrios con detalles distintivos. La mesa central se fabricó en madera natural, mientras que los pilares se revistieron en cuero a modo de arrimadero. Un marco de chapa metálica deployé pintada en tono dorado latón enmarcó la pantalla principal, funcionando también como reflector de luz. Las sillas de cuero marrón aportaron comodidad y refinamiento, complementadas por una iluminación estratégica con líneas led empotradas que proporcionaron una luz uniforme. Las cortinas grandes permitieron equilibrar la entrada de luz natural con la privacidad necesaria, completando un diseño sofisticado y funcional.



## JÁUREGUI

**Proyecto:** Andrea Muñoz Diseño. [andreamunozdiseno.com](http://andreamunozdiseno.com).  
**Fotografías:** Ivan Casal Nieto.  
 Gestoría Jáuregui. León.

El estudio leonés Andrea Muñoz Diseño ha reformado la oficina de la Gestoría Jáuregui, ubicada en el centro de León. Anteriormente anticuada, fría y poco funcional, la oficina se transformó en un espacio práctico, actual y profesional, con 73 m<sup>2</sup> organizados en una zona abierta con tres puestos de trabajo, una sala de reuniones cerrada, una zona de espera y un área de *coffee break*. La paleta de colores combina tonos grisáceos, azul marino y mostaza, aportando un carácter profesional y fresco. El pavimento, de losetas modulares textiles de Interface, zonifica las áreas mediante degradados y franjas en tonos cálidos. Revestimientos acústicos de Ecocero mejoraron notablemente la acústica del espacio. El mobiliario, de Actiu, incluye mesas, sillas y cajoneras, mientras que los armarios existentes se actualizaron con lacado. La iluminación utiliza carriles negros de superficie con luminarias puntuales de Massmi para destacar las áreas clave. Una mampara de aluminio negro con vidrio estriado divide la sala de reuniones, maximizando la entrada de luz.





## ASABYS

**Lagranja Design crea un espacio que fusiona confort hogareño y un carácter tecnológico distintivo en la sede de Asabys, en Barcelona.**

La sede de 450 m<sup>2</sup> en el edificio Pier07 respeta la historia del edificio mientras apuesta por el futuro. Destacan su sala de juntas teatral con vistas al Born y el mar, y el diseño de espacio abierto en forma de trébol con elementos fonoabsorbentes y maceteros. Este proyecto, basado en el concepto 'Warm Tech', demuestra cómo la tecnología y el diseño pueden humanizar los espacios corporativos.

Proyecto: Lagranja Design  
lagranjadesign.com.

## PLUS ULTRA

**La nueva sede de Plus Ultra en Madrid, diseñada por Plug&Go, refleja los valores de cercanía y servicio de la aerolínea.**

Situada en un edificio de Mutua Madrileña, la oficina utiliza el color como herramienta creativa para generar bienestar. Espacios flexibles permiten adaptarse a las necesidades del equipo, fomentando la colaboración y la formación. Este diseño sencillo y funcional demuestra cómo un entorno de trabajo puede ser inspirador y acogedor.

Proyecto: Plug&Go.  
plugandgo.es.



## JOHN TAYLOR

**La nueva oficina de John Taylor en Menorca se posiciona como un referente del mercado inmobiliario de lujo, combinando tradición y modernidad.**

Con un equipo especializado y un enfoque personalizado, la oficina ofrece propiedades de alta gama en un entorno único. Este proyecto no solo resalta la belleza de la isla, sino que también refleja la excelencia y el compromiso de John Taylor en el sector del lujo, apostando por un mercado inmobiliario en constante crecimiento.

Proyecto: John Taylor.  
john-taylor.com.

## GALIA

**El antiguo concesionario de automóviles en Villa du Clos-de-Malevert renace como oficinas y centro logístico urbano gracias a H2o Architects.**

Conservando su estructura original, este proyecto conecta el edificio con su entorno urbano mediante patios interiores y una fachada renovada. La inclusión de espacios verdes, techos accesibles y áreas de trabajo continuo redefine el uso de estructuras existentes, equilibrando diseño y funcionalidad con criterios sostenibles.

Proyecto: H2o Architects. h2oarchitectes.com.  
Fotografía: Maxime Verret.



## DFACTORY

**DFactory, diseñado por TurullSørensen Arquitectos junto con PGI-Torrella engineering, redefine el espacio industrial con un enfoque en tecnología, personas y sostenibilidad.**

Este centro de 17.000 m<sup>2</sup> es un referente para la industria 4.0 en Europa. Su diseño inspirado en fábricas tradicionales combina espacios abiertos para coworking y módulos específicos para investigación. Con fachadas selectivas y una terraza verde, el edificio se alinea con criterios de eficiencia energética y sostenibilidad, fomentando la innovación y la interacción entre personas y máquinas.

Proyecto: TurullSørensen Arquitectos. turullsoresen.com.  
Fotografía: Rafael Vargas.

## HEYGAZ

**Las oficinas de Heygaz Biomethane, diseñadas por Plug&Go, combinan sostenibilidad, neuroarquitectura y biofilia, ofreciendo un espacio enfocado en el bienestar emocional y el trabajo en equipo.**

Ubicadas en el barrio de Salamanca, Madrid, estas oficinas destacan por el uso de materiales con certificaciones medioambientales, integrados en un diseño que fomenta la confianza y la cercanía. El color y las maderas generan un ambiente natural y confortable, mientras que el control del ruido y el confort térmico potencian la productividad y el bienestar. Una clara muestra de cómo el diseño puede ser funcional, humano y sostenible a la vez.

Proyecto: Plug&Go.  
plugandgo.es.



# “Nuestros proyectos fomentan el bienestar y la creatividad”

AÍDA G. PINILLOS, PABLO ISIDRO SANTOS,  
SARA PÉREZ  
2BOLD

2BOLD es un estudio de innovación espacial que transforma ideas abstractas en experiencias físicas. Aplicando conocimientos en arquitectura, diseño de producto y *design thinking*, crean espacios a medida para organizaciones visionarias, abarcando todo tipo de entornos, siempre con un enfoque en la investigación y la innovación.

ENTREVISTA: ADA MARQUÉS.  
FOTOGRAFÍA RETRATO: VÍCTOR DE LA FUENTE.





**2BOLD se define como un estudio multidisciplinar. ¿Qué aporta la combinación de disciplinas en vuestros proyectos?**

Aunque el núcleo de 2BOLD está compuesto por arquitectos, todos hemos recibido formación en otras disciplinas, como diseño de producto, música y paisajismo. Esto nos permite explorar la riqueza que aporta trasladar soluciones de un área a otra. Cada disciplina tiene sus metodologías y enfoques, y aplicar estas diferentes visiones a un mismo reto genera soluciones más amplias, ricas e innovadoras.

**Vuestros trabajos tienen un enfoque muy personalizado. ¿Cómo adaptáis vuestras soluciones a las necesidades específicas de cada cliente?**

Nuestro aprendizaje clave ha sido que lo más importante para ofrecer soluciones a medida es plantear las preguntas adecuadas. Para lograrlo, realizamos un ejercicio de investigación y escucha. Una vez recogida la visión del cliente, actuamos como traductores, transformando sus ideas, intenciones y necesidades en soluciones tangibles.

**En vuestra web mencionáis que no creéis en límites entre disciplinas. ¿Cómo fomentáis esa fluidez creativa en el equipo?**

Como equipo, compartimos una curiosidad constante, alimentándonos de diversas fuentes que intercambiamos en nuestro día a día. Periódicamente asistimos juntos a exposiciones, con-

**“Aplicamos diferentes visiones para desarrollar soluciones innovadoras”**



ciertos o películas. Además, colaboramos con profesionales de otras disciplinas, como diseño gráfico, arte, artesanía y botánica, para ampliar los horizontes y posibilidades de nuestros proyectos.

**¿Qué importancia tiene la sostenibilidad en vuestro proceso de diseño y en la elección de materiales para cada proyecto?**

El diseño responsable es parte de nuestra filosofía. Consideramos el impacto de cada acción, analizando los recursos disponibles para reutilizarlos o adaptarlos. Colaboramos con productores locales, elegimos materiales de bajo impacto medioambiental

## Kaleido

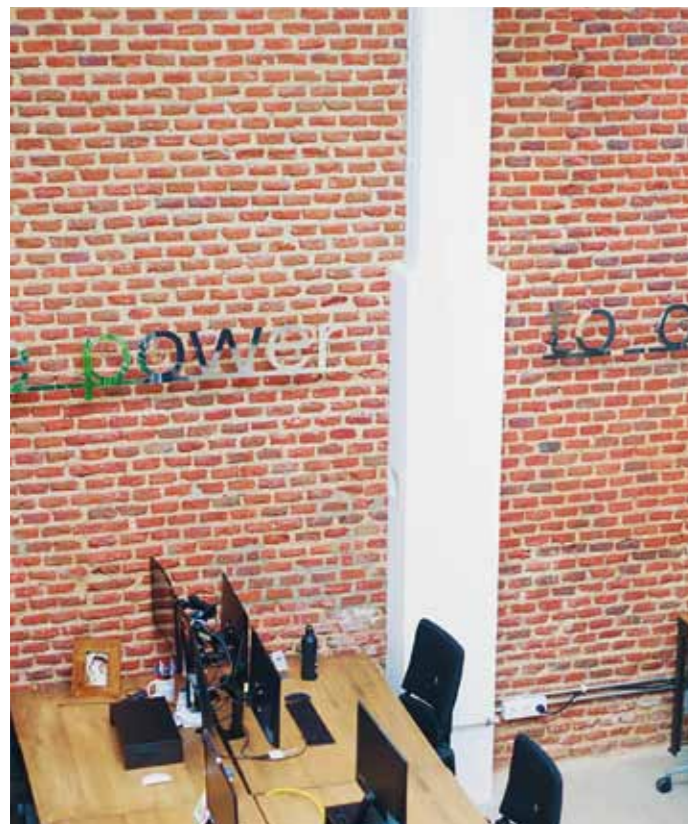
Oficina del futuro para una compañía de desarrollo de software *open-source*. Este espacio innovador y flexible centra su diseño en la colaboración, el intercambio de ideas y el bienestar de los usuarios. Pensado

para ser versátil y optimista, refleja la cultura creativa y participativa de Kaleidos, destacando su compromiso con la tecnología libre. Fotografías: Víctor de la Fuente.





“Traducimos las ideas de nuestros clientes en soluciones tangibles y personalizadas”



y diseñamos soluciones duraderas y versátiles que escapan a la obsolescencia programada.

**¿Cuál es el primer paso cuando empezáis un nuevo proyecto? ¿Cómo se desarrolla la relación inicial con el cliente?**

El primer paso clave es la escucha activa e investigación. Nos sumergimos en el universo del cliente para captar su esencia y definir el concepto que regirá las decisiones de diseño. Utilizamos herramientas como análisis de marca, encuestas online, entrevistas con agentes clave y sesiones de ideación conjunta.

**Trabajáis tanto en espacios de trabajo como en experiencias de marca. ¿Cómo cambia vuestra aproximación según el tipo de espacio que diseñáis?**

Aunque partimos de la misma base, la materialización varía según el uso y función del espacio. Por ejemplo, en un espacio de uso prolongado priorizamos el bienestar, mientras que en uno de paso nos enfocamos en la experiencia. Las preguntas clave giran en torno a la creatividad, la memoria y el bienestar del usuario.

**¿Podéis contarnos sobre algún proyecto donde el diseño interior haya tenido un impacto clave en la funcionalidad del espacio?**

Destacamos el área de atracción de talento Beonit, donde transformamos el espacio en una experiencia disruptiva. Las entrevistas dejaron de realizarse en salas tradicionales para pasar a lugares como una sala de estar o una barra de bar, generando un entorno acogedor y redefiniendo las dinámicas del sector.

**En vuestro enfoque al interiorismo, ¿qué aspectos técnicos tienen mayor peso (iluminación, acústica, climatización)?**

Todos son fundamentales, pero su enfoque depende del proyecto. Por ejemplo, en instalaciones efímeras experimentamos con la iluminación, mientras que en espacios de trabajo buscamos confort visual y regulación de intensidad. La aplicación de estos elementos responde a las necesidades específicas de cada proyecto.

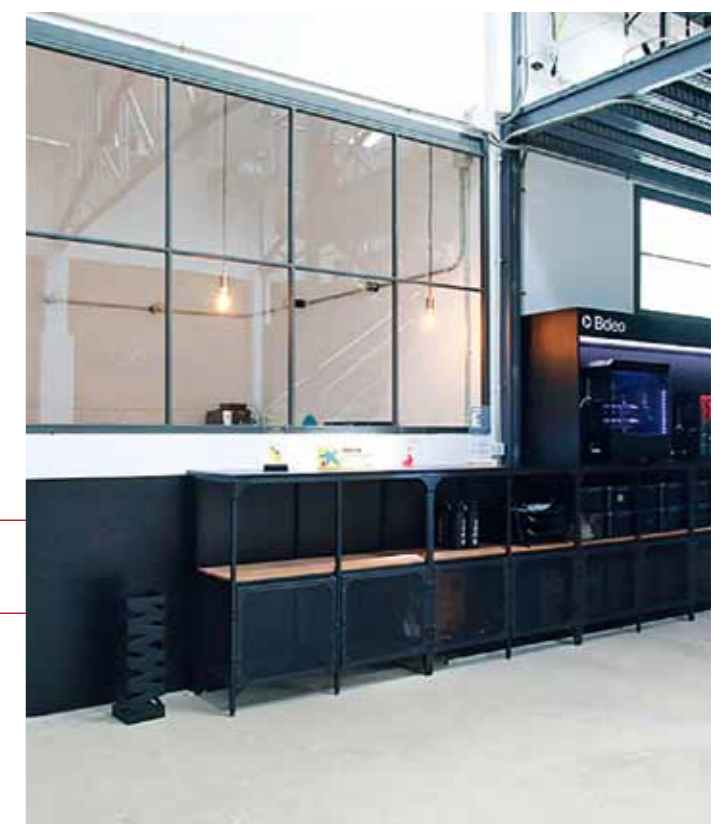
**¿Hay algún espacio que haya representado un punto de inflexión en vuestro desarrollo como estudio?**

El proyecto M25, un hub de innovación tecnológica en Madrid, marcó un antes y un después. Rehabilitamos el espacio, definimos su identidad de marca y lo convertimos en un ecosistema vibrante con herramientas a medida, cuidando cada detalle de la experiencia de usuario.

## Bdeo

Espacio de trabajo híbrido y flexible para una *insurtech* que combina seguros e inteligencia visual. Diseñado para representar la identidad de la compañía y adaptarse a las necesida-

des del equipo, refleja su espíritu joven y colaborativo, fomentando el sentido de pertenencia en un entorno acogedor y funcional. Fotografías: Lourdes Cabrera.





“El diseño responsable es clave en nuestra filosofía creativa”



**A nivel de innovación tecnológica, ¿qué técnicas o herramientas habéis integrado recientemente en vuestros procesos de diseño?**

Hemos adoptado herramientas de IA generativa, visualización de propuestas y metodologías ágiles. Esto ha mejorado nuestros ritmos de trabajo y la eficiencia, alineándonos con la dinámica de nuestros clientes y optimizando los procesos.

**¿De qué manera integráis la naturaleza o el entorno natural en vuestros proyectos de interiorismo o arquitectura?**

Tratamos la naturaleza como un material constructivo más, buscando integrarla de manera funcional y estética. Seleccionamos especies adecuadas al espacio y su carácter para maximizar beneficios como el bienestar y la purificación del aire, asegurando una armonía con el entorno construido.

## Beonit

Espacio diseñado para atraer talento y crear experiencias disruptivas en el ámbito del *outsourcing*. Este proyecto, representativo del modelo BTO (Business Talent Outsourcing),

transforma el concepto tradicional de oficinas en un lugar donde la creatividad y los valores de la empresa se fusionan. Fotografías: Víctor de la Fuente.



**¿Podrías destacar algún proyecto reciente que represente fielmente vuestra filosofía de trabajo?**

El proyecto Kloud, sede de Kaleidos, refleja nuestra filosofía. Este espacio combina funcionalidad, innovación y un diseño vibrante alineado con los valores de la empresa, demostrando nuestro enfoque en investigación, selección de materiales y adaptación a las necesidades del cliente.

**¿Existe algún proyecto o sector en el que aún no hayáis trabajado y que os gustaría explorar en el futuro?**

Nos interesan retos que replanteen el uso del espacio. Vemos especial potencial en ámbitos como la gastronomía, la educación, el intercambio de información y la salud, sectores con un enorme margen de innovación y creatividad.

**2 BOLD.** Santa Clara 3, 2º dcha. 28013 Madrid. 2bold.space.

## M25

Hub tecnológico en Madrid que alberga un coworking para startups, una escuela de programación y zonas para eventos. Este espacio, centrado en la comunidad,

fomenta la innovación y el intercambio de conocimiento en un ambiente acogedor y dinámico. Fotografías: Rubén P. Bescos.



# Un lugar que “da alas”

Transformar un espacio en una experiencia que desafía y conecta. Ese fue el objetivo principal de WTF Arquitectos en el diseño de las oficinas de Red Bull en Ciudad de México. Con una planta libre de 600 m<sup>2</sup> en uno de los edificios más emblemáticos de la ciudad, el proyecto plasma la esencia de una marca que inspira a sus usuarios a “dar alas” a sus ideas.

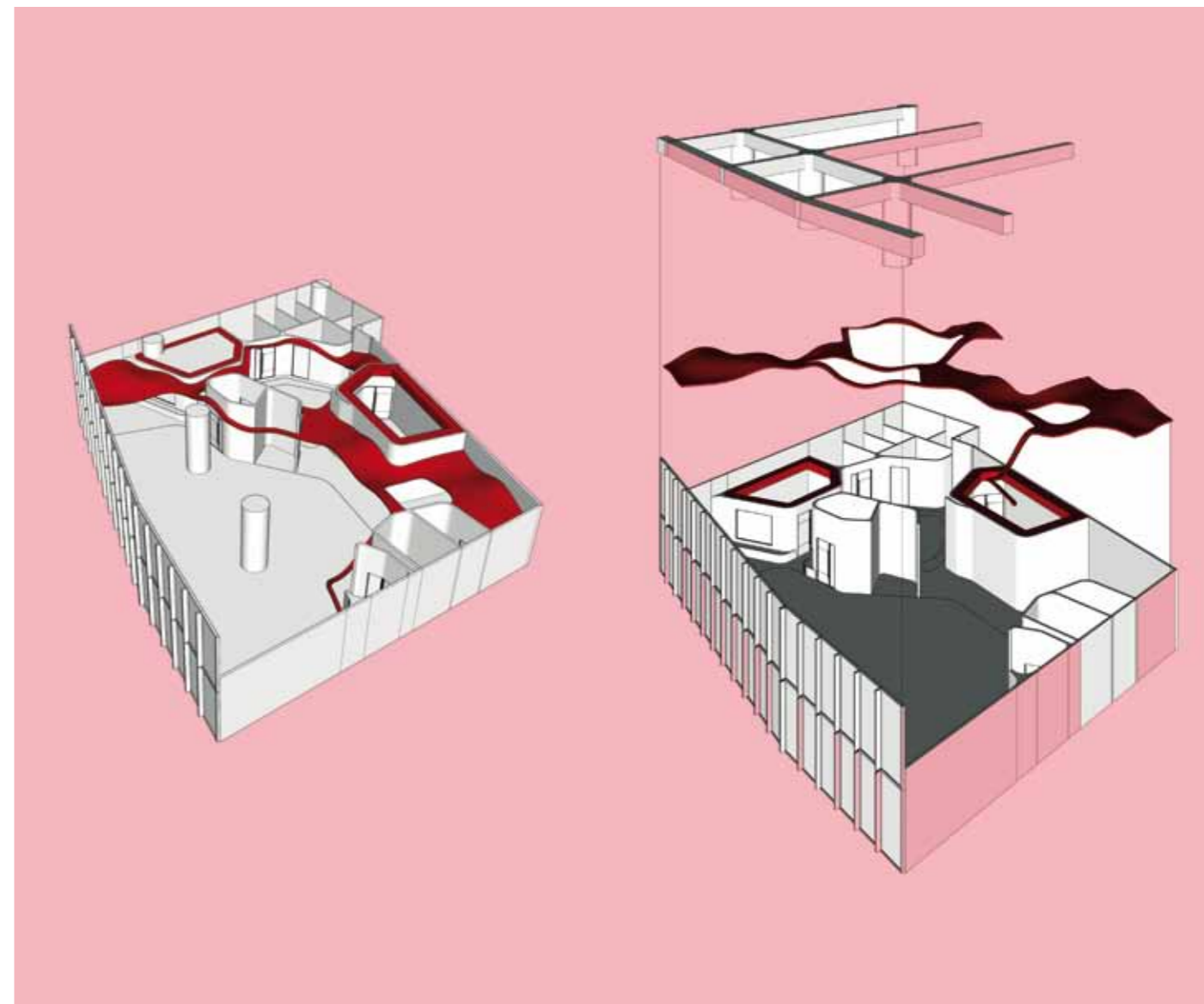
FOTOGRAFÍAS: ARELY MEDINA, TEXTOS: PAU MONFORT.

La recepción de las oficinas de Red Bull México sorprende con un diseño inspirado en un cenote. Los reflejos de agua y cielo, combinados con materiales innovadores, envuelven al usuario en una experiencia única que conecta con la esencia de la marca.





La sala de juntas destaca por su espectacular techo formado por mil latas de Red Bull, una solución estética y acústica que redefine el espacio, reflejando la identidad de la marca y su gran espíritu desafiante e innovador.



**E**l proyecto de las oficinas de Red Bull México, diseñado por WTF Arquitectos, está ubicado en una planta libre de 600 m<sup>2</sup> en uno de los edificios más emblemáticos de Ciudad de México. Desde el inicio, el concepto giró en torno a capturar la esencia de la marca: el desafío.

El diseño se desarrolló con la idea de generar una experiencia envolvente y funcional, donde cada paso lleva al usuario a descubrir elementos memorables. La recepción, inspirada en un cenote, juega con los elementos de agua y cielo a través de superficies reflectantes que integran al visitante con el espacio y la marca. En contraste, un techo curvo de madera natural, que evoca un *skate park*, recorre la oficina, acentuado por iluminación 360 led, simulando la energía característica de este entorno urbano.

La paleta cromática incorpora tonos terracota, característicos de las tradiciones mexicanas, armonizados en los acabados de los techos, luminarias y otros elementos. Este enfoque cultural no solo resalta la identidad local, sino que también genera una

conexión cálida y auténtica con el espacio. En las salas de juntas, destaca un techo construido con mil latas de Red Bull, que además de ser un guiño a la marca, aporta una solución acústica innovadora.

El diseño integra materiales como concreto y pisos de goma con textura de terrazo, complementados con alfombras para añadir un toque residencial. Cada espacio es multifuncional: la recepción se transforma en cabina de DJ, conectando con el comedor-bar y distribuyendo hacia áreas de trabajo y recreativas. Esta flexibilidad redefine el concepto de oficina, promoviendo creatividad y comunidad.

**FICHA TÉCNICA: REDBULL OFFICES.** Ciudad de México. **Proyecto:** WTF Arquitectos. [wtfarquitectos.com](http://wtfarquitectos.com). **Autores:** Sinuhé Vera Montes de Oca, Nico Salto del Giorgio. **Colaboradores:** Adrián Herrera. **Murales:** Salvador Munca. **Construcción:** W3 Arquitectura y Construcción. **Iluminación:** ID-LAM Lighting Design Group. **Mobiliario y proveedores:** DVO, Magis, Forma 5, Pedrali, Ondarreta, Patio, Mohawk Group, Shaw Contract, Interface, OWA, ADA Italian Design, Panel Rey, Comex.

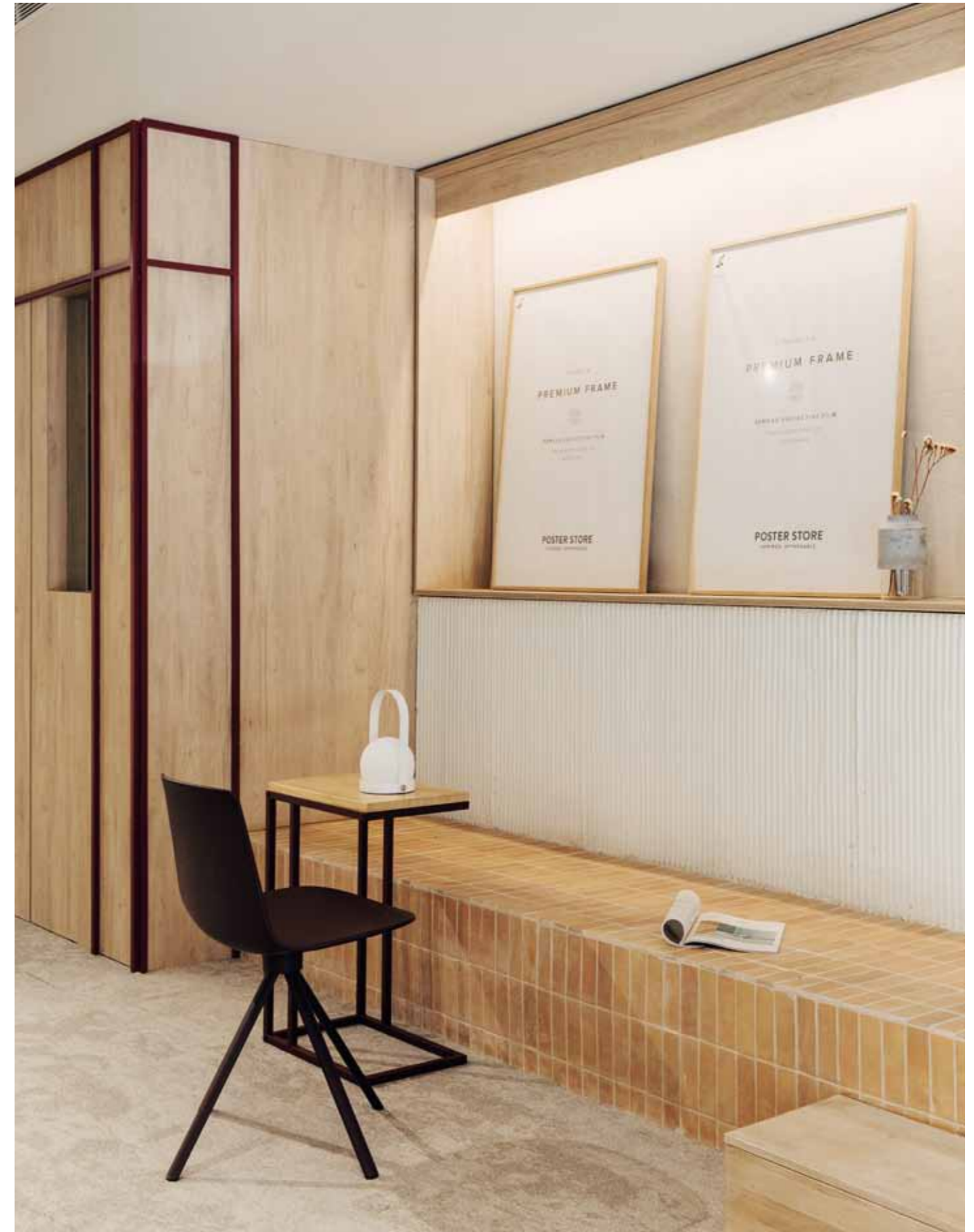
El techo curvo de madera natural, inspirado en un *skate park*, recorre los espacios con fluidez. Complementado con iluminación 360 led, crea un entorno vibrante y dinámico que enfatiza la creatividad y el carácter urbano del diseño.



# Espacios con alma

En el vibrante barrio de Abastos en Valencia, el estudio de arquitectura Hebra ha dado vida a un coworking único. WayCO Private Offices es un espacio donde se fusionan diseño, funcionalidad y sostenibilidad para crear una comunidad profesional en constante evolución.

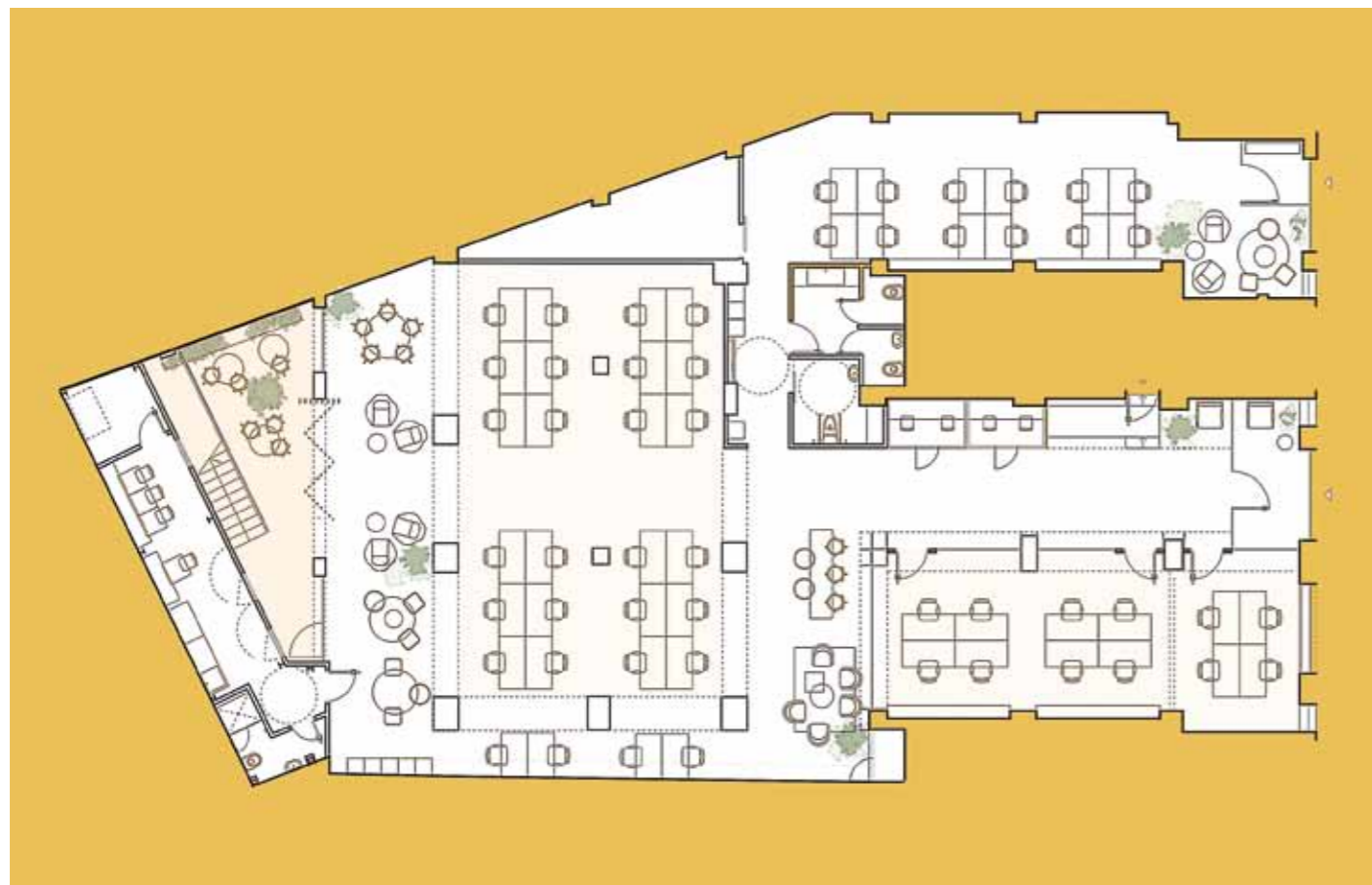
FOTOGRAFÍAS: BACON STUDIO. TEXTOS: ADA MARQUÉS.





La combinación de materiales naturales y ecológicos crea un ambiente cálido y contemporáneo, re-

forzando los valores de sostenibilidad y flexibilidad que caracterizan a esta comunidad profesional.



**W**ayCO, fundada en Valencia, nace con el propósito de construir comunidades de profesionales de diversos campos. Su objetivo es fomentar el crecimiento, la creatividad y el networking en espacios llenos de historia y carácter. Este coworking combina la flexibilidad de los puestos temporales con zonas permanentes para empresas establecidas.

El diseño, a cargo de Hebra, enfrentó el reto de transformar un local oscuro y desconectado en un recorrido fluido que culmina en un patio interior. Este espacio exterior actúa como eje vertebrador y confiere identidad al proyecto.

Los techos mantienen su altura en las áreas de tránsito, mientras que se comprimen en los perímetros de cada sala, generando un contraste dramático sin necesidad de barreras físicas. La propuesta incluye zonas de trabajo abiertas, salas multimedia, cápsulas

insonorizadas, áreas de descanso y un office equipado con cocina y comedor.

El patio de luz alberga un volumen independiente de carácter industrial, que se integra mediante un diseño que dialoga entre materiales naturales, como cerámica y madera, y otros más ecológicos, como morteros de cal y paneles reciclados acústicos. Este enfoque artesanal crea texturas variadas que aportan personalidad y calidez.

El uso cromático respeta los colores corporativos de WayCO, tratados con gradientes sutiles para lograr un espacio elegante, contemporáneo y acogedor, un reflejo perfecto de los valores que esta comunidad busca promover.

FICHA TÉCNICA: **WAYCO**. Valencia, España. **Proyecto:** Hebra. [wearehebra.com](http://wearehebra.com). **Arquitectos:** Andrés Jover, Iris Pedro.

**El patio de luz, eje central del diseño, incluye un volumen industrial que destaca por su carácter único. Este espacio exterior aporta luminosidad y conexión, integrándose armoniosamente con el estilo arquitectónico y funcional del coworking.**

# Redefinir el entorno de trabajo

Inspiradas en los elementos naturales del agua y la tierra, las nuevas oficinas de Symrise en Barcelona, diseñadas por TBI Architecture & Engineering, marcan un equilibrio perfecto entre funcionalidad, bienestar y diseño innovador. Este espacio redefine el entorno de trabajo, combinando luz natural, materiales nobles y un diseño sostenible.

FOTOGRAFÍAS: JORDI MIRALLES. TEXTOS: PABLO ESTELA.





La recepción de las oficinas Symrise, con un impactante azul turquesa y vitrinas iluminadas, refleja la identidad corporativa mientras da la bienvenida a los visitantes en un espacio luminoso, diseñado para destacar los valores de la marca.





Situadas en el corazón de Barcelona, las oficinas de Symrise, multinacional del sector de fragancias y cosmética, son más que un lugar de trabajo. Con el agua como eje conceptual, TBI Architecture & Engineering ha diseñado espacios amplios y luminosos, donde las divisiones de cristal permiten el paso fluido de la luz natural, maximizando la eficiencia energética y el confort de los trabajadores.

Desde la recepción, dominada por un llamativo azul turquesa y vitrinas empotradas que exhiben los productos de la marca, hasta los despachos y áreas comunes, el diseño refleja la identidad corporativa y la filosofía de la marca. El mobiliario blanco con detalles en madera de roble, combinado con textiles en tonos cálidos y suelos de madera clara, aporta un ambiente natural y acogedor.

En las zonas comunes, como la sala de reuniones o la kitchenette, los tonos terracota y turquesa crean un vínculo visual con los elementos tierra y agua. Destacan detalles como la encimera de mármol, los

azulejos artesanales y las plantas de hojas grandes que completan un entorno lleno de vida.

El diseño técnico afrontó el reto de integrar veintitrés pilares estructurales, transformando un espacio diáfano en un entorno multiespacio funcional y atractivo. Además, el sistema de iluminación Dali asegura eficiencia y confort visual, con una temperatura de color de 3.000 K y una alta reproducción cromática.

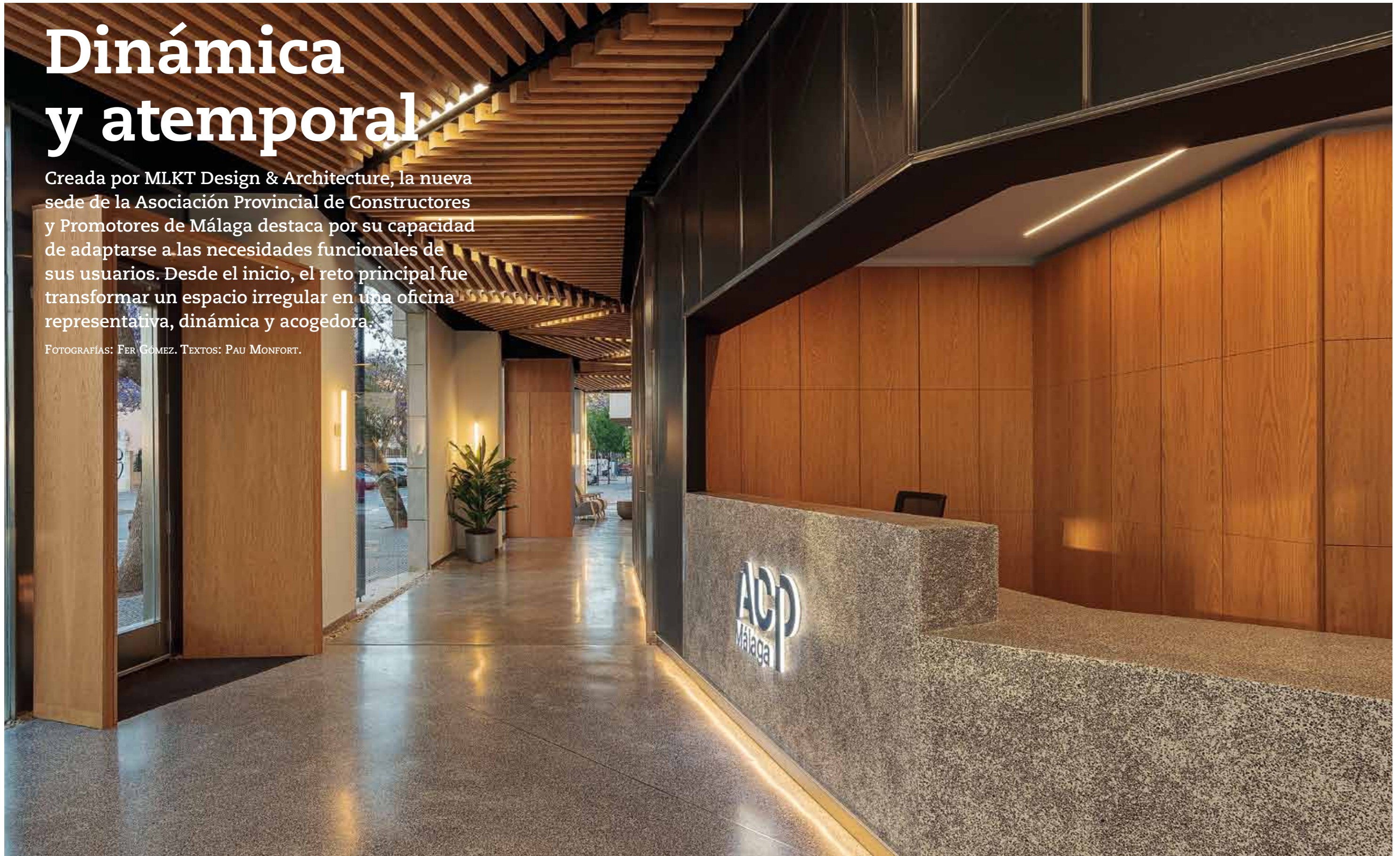
FICHA TÉCNICA: **ZSYMRISE**. Barcelona. **Proyecto:** TBI Architecture & Engineering. tb-i.eu. **Autores:** Sofía Alexanderson, Carlos Mir, Joan Font, Òscar Veciana. **Constructora:** Construcciones Pameni. **Ebanistas:** SIEV. **Obra civil:** F Luceo Construcciones. **Instalaciones:** Martí & Pala. **Mamparas divisorias:** Skotproject. **Falso techo:** Aislamientos Sistemplac. **Pavimentos:** Bdecora, Tarkett. **Paneles acústicos:** Echojazz. **Mobiliario:** Ondarreta, Forma 5, Nanimarquina, Bandalux, Dekton. **Rotulación:** Namar Branding. **Revestimientos:** Marazzi, Vescom, Egger. **Iluminación:** LedsC4, Muuto. **Textiles:** Gabriel. **Jardinería:** Ca l'Agustí.

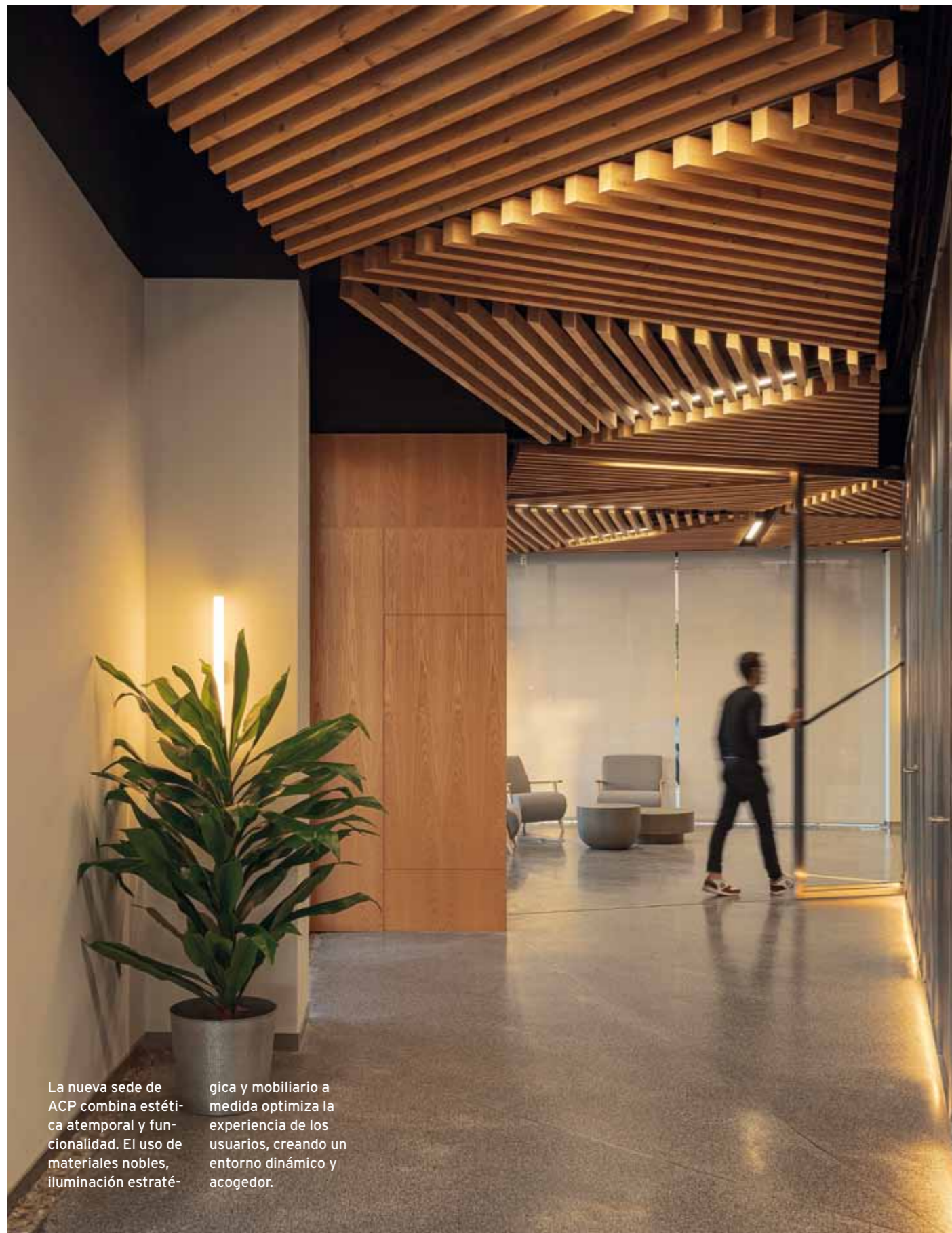
El mobiliario blanco, combinado con detalles en madera de roble y textiles cálidos, crea un entorno de trabajo funcional y acogedor, donde la luz natural fluye a través de divisiones de cristal, maximizando el bienestar de los empleados.

# Dinámica y atemporal

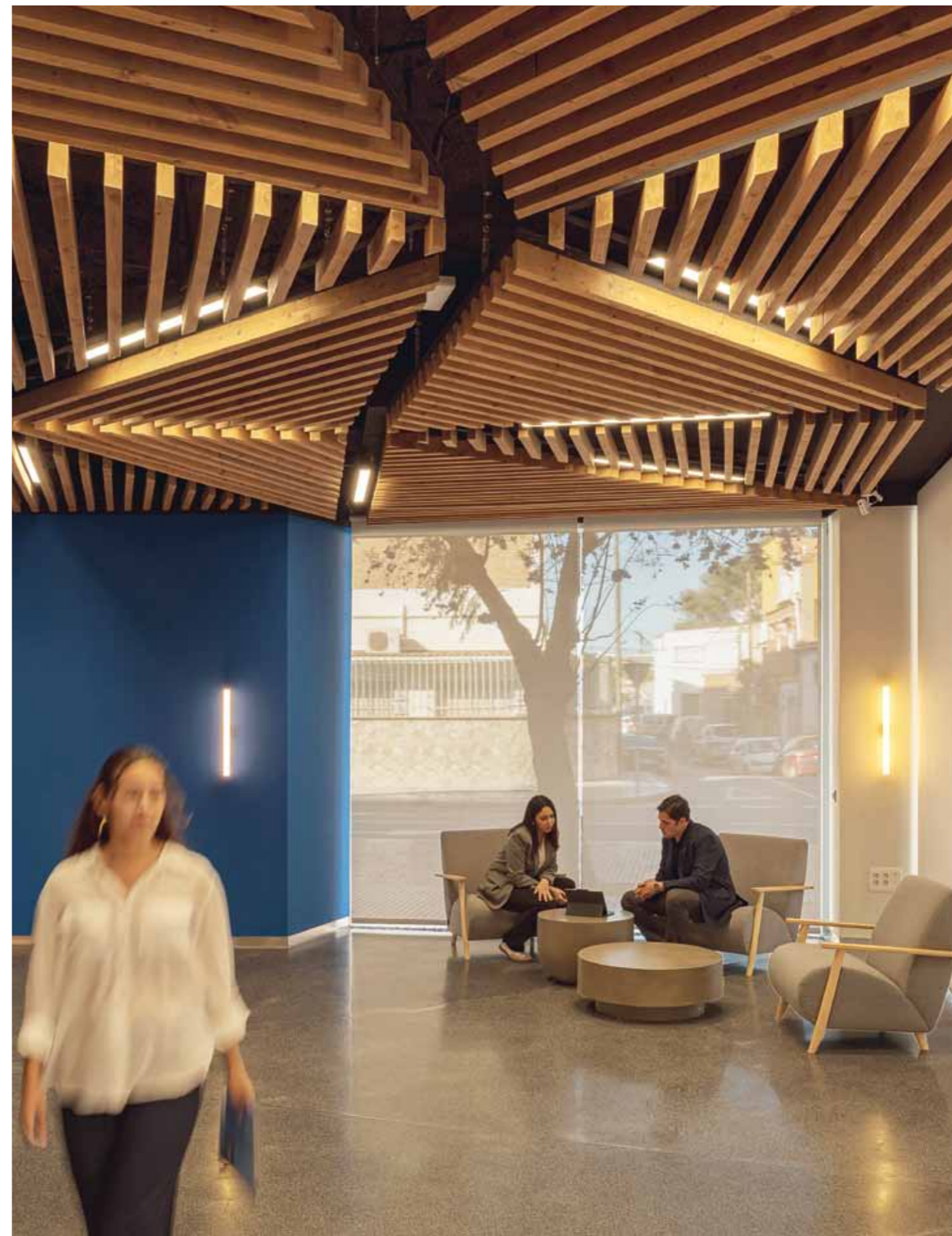
Creada por MLKT Design & Architecture, la nueva sede de la Asociación Provincial de Constructores y Promotores de Málaga destaca por su capacidad de adaptarse a las necesidades funcionales de sus usuarios. Desde el inicio, el reto principal fue transformar un espacio irregular en una oficina representativa, dinámica y acogedora.

FOTOGRAFÍAS: FER GÓMEZ. TEXTOS: PAU MONFORT.





La nueva sede de ACP combina estética atemporal y funcionalidad. El uso de materiales nobles, iluminación estratégica y mobiliario a medida optimiza la experiencia de los usuarios, creando un entorno dinámico y acogedor.





**L**a Asociación Provincial de Constructores y Promotores de Málaga, con más de 400 empresas asociadas desde 1974, cuenta ahora con una nueva sede que refleja sus valores. Diseñada por MLKT Design & Architecture, esta oficina se ha concebido como un espacio dinámico, acogedor y polivalente, adaptado a las múltiples necesidades de trabajo, formación y representación.

El reto principal fue convertir un local en bruto, con una geometría irregular y planta en forma de "U", en un espacio funcional y representativo. La solución parte de un núcleo central donde se ubican salas de reunión y usos servidores, liberando el perímetro para actividades que requieren luz natural y flexibilidad. Este diseño optimiza el espacio y favorece la interacción entre los usuarios.

Un elemento destacado es la "tela de araña" creada por patrones triangulares en suelos y techos, que aporta cohesión estética y personalidad. En cuanto a materiales, la madera natural, el acero inoxidable y un elegante aplacado negro generan un ambiente moderno y atemporal, mientras que el color azul corporativo se utiliza estratégicamente para reforzar la identidad visual.

El diseño no solo prioriza la estética, sino también la funcionalidad y la sostenibilidad. La sede es sectorizable mediante paneles correderos, permitiendo optimizar recursos como la climatización. Además, cada elemento, desde el mobiliario a medida hasta el diseño de iluminación, ha sido pensado para garantizar una experiencia superior de usuario.

Esta oficina se convierte así en un entorno que fomenta la productividad, el intercambio de ideas y el sentido de comunidad entre trabajadores y asociados, posicionándose como un referente en diseño de espacios corporativos.

La planta en forma de "U" organiza las áreas de trabajo y reunión en torno a un núcleo funcional. Elementos como el patrón triangular en techos y suelos aportan identidad a un espacio profesional y elegante.

**FICHA TÉCNICA:** ACP. Málaga. **Proyecto:** MLKT Design & Architecture mlkt.es. **Autores:** Raúl Fernández, Víctor González. **Colaboradores:** Marina Rey, Javier Romero, Alba Pérez, Rocío Díaz, María Martínez. **Ingeniería:** José Antonio López. **Construcción:** Brace. **Diseño de iluminación:** MLKT Design & Architecture. **Iluminación:** LedsC4, Faro, Lamp. **Revestimientos:** Dekton by Cosentino, Cement Design. **Carpintería:** Ferrer Madera, Forjaroda. **Producción de mobiliario:** Escasur, Carpintería Antonio Garrido. **Butacas:** Kave Home. **Sillera de oficina:** Ofiburo.

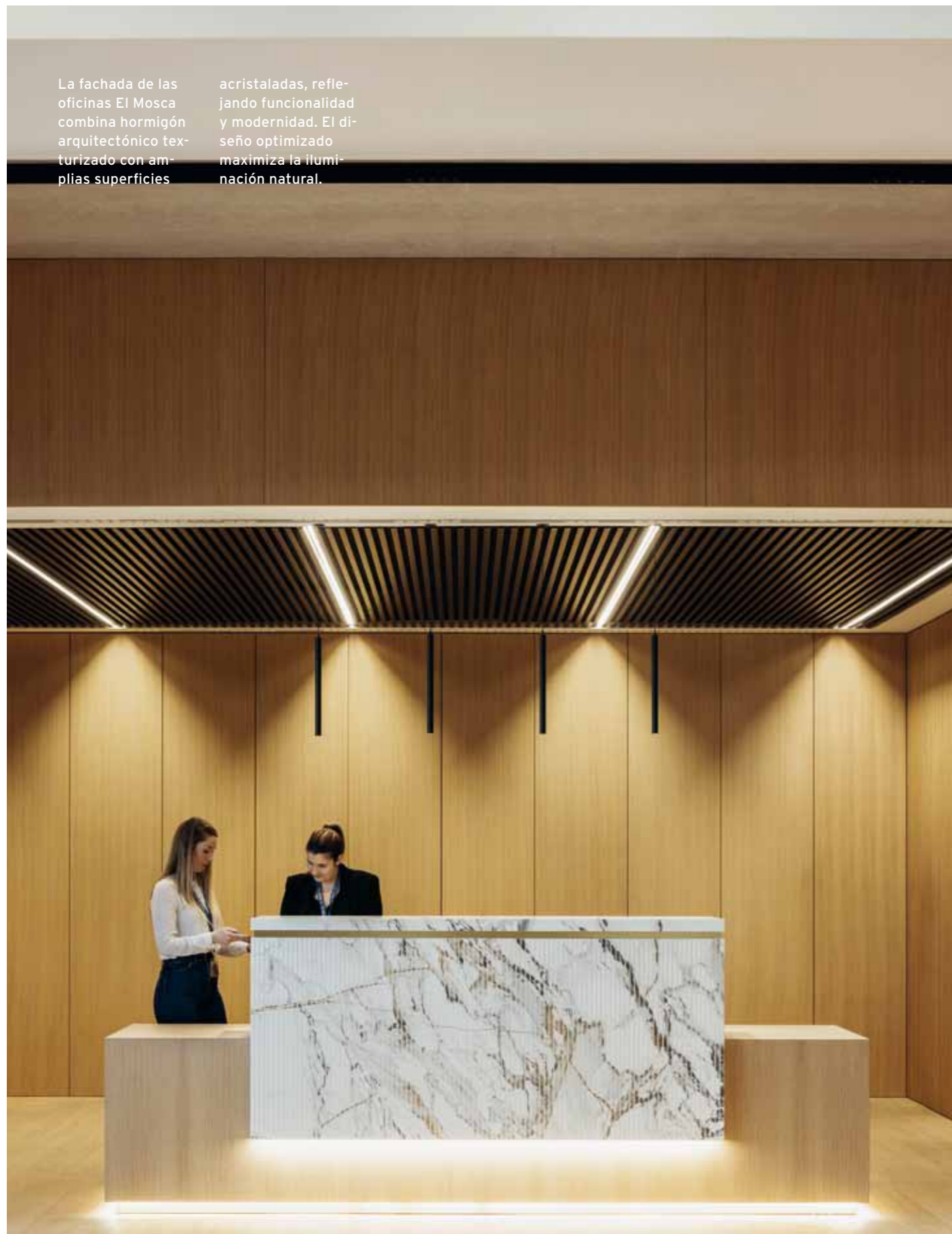
# Diseño funcional

En el corazón de Molina de Segura, Región de Murcia, emerge un edificio que redefine los estándares del entorno laboral. Las nuevas oficinas para la empresa de transportes de El Mosca, proyectadas por Grupotec Arquitectura, integran funcionalidad, diseño optimizado y calidez.

FOTOGRAFÍAS: ALEJANDRO GÓMEZ VIVES. TEXTOS: ADA MARQUÉS.



La fachada de las oficinas El Mosca combina hormigón arquitectónico texturizado con amplias superficies acristaladas, reflejando funcionalidad y modernidad. El diseño optimizado maximiza la iluminación natural.





**E**l proyecto, con una superficie de 5.263 m<sup>2</sup>, destaca por su diseño basado en patios que generan espacios diferenciados para satisfacer diversas necesidades de trabajo. En la planta baja, se distribuyen despachos, salas de reuniones y zonas de trabajo diáfanos, mientras que la planta sótano alberga un aparcamiento y una sala de conferencias escalonada con acceso directo desde el nivel inferior. Además, en esta planta se ubican cinco salas de reuniones adicionales. La primera planta está dedicada a áreas comunitarias como comedor, gimnasio y zonas de descanso, promoviendo el bienestar de los empleados.

La materialidad del edificio equilibra robustez y transparencia: en el exterior, paneles de hormigón arquitectónico texturizado y liso contrastan con extensas áreas acristaladas con muros cortina. En el

interior, la funcionalidad se combina con un diseño acogedor. Los forjados de placas alveolares vistas y los suelos de hormigón pulido reflejan el enfoque en bajo mantenimiento, mientras que los panelados de madera, las soluciones acústicas en paredes y techos, y las zonas ajardinadas añaden calidez y cercanía.

Diseñado como la carta de presentación de El Mosca, este edificio logra transmitir los valores de la compañía: eficiencia, modernidad y cuidado por el detalle. Su arquitectura, a cargo de Grupotec, es un ejemplo de cómo el diseño puede unir funcionalidad y estética al servicio de las personas.

**FICHA TÉCNICA:** **EL MOSCA.** Molina de Segura, Murcia. **Proyecto:** Grupotec Arquitectura & RE Management. grupotec.es. **Arquitecta:** Lola Romera.

Los espacios interiores destacan por su equilibrio entre funcionalidad y calidez, con materiales como hormigón pulido, panelados de madera y soluciones acústicas. Los patios interiores aportan luminosidad y conectan visualmente las distintas áreas de trabajo.

# Conexión e ingenio

En el histórico edificio El Sucre de Vic, el HUB Cambra Digital surge como un espacio innovador que fomenta la colaboración empresarial y la creatividad. Con 400 m<sup>2</sup> diseñados por Sandra Soler Studio, este proyecto combina estética, funcionalidad y sostenibilidad para ofrecer un entorno de trabajo único que potencia las sinergias y la productividad.

FOTOGRAFÍAS: FRAGMENT IMATGES. TEXTOS: CRISTINA MEDINA.





El HUB Cambra Digital Vic destaca por su diseño flexible y colaborativo. La estructura en forma de casita y los paneles

acústicos sostenibles crean un ambiente funcional, acogedor y dinámico para empresas y profesionales de la comarca.





**E**l HUB Cambra Digital Vic representa una apuesta estratégica por la innovación y la conexión empresarial. Este espacio, promovido por la Cambra de Comerç de Barcelona y la Fundación Incycle, cuenta con el apoyo del Fondo Europeo de Desarrollo Regional (FEDER), que ha cofinanciado el 50% del proyecto. Ubicado en el edificio El Sucre, el HUB abarca dos plantas diseñadas para responder a las necesidades dinámicas de las empresas y profesionales de la comarca.

En la planta baja, un área de coworking flexible permite adaptarse a distintos estilos de trabajo. Aquí, los materiales cálidos, la iluminación bien estudiada y el mobiliario se combinan para fomentar un ambiente colaborativo. Destacan las cabinas privadas para llamadas y la estructura en forma de casita, que alberga salas de reuniones funcionales.

En la primera planta, las salas privadas ofrecen un

ambiente más íntimo y silencioso. La sala VIP, dominada por el color rojo corporativo de la Cambra, se distingue por su diseño sofisticado y acústica impecable, lograda con paneles fonoabsorbentes.

El diseño de Sandra Soler Studio sigue la filosofía "Human Next", creando un espacio que inspira bienestar y productividad. Detalles como el mostrador de entrada, fabricado a medida con paneles curvos de roble, y una lámpara verde suspendida refuerzan la elegancia del conjunto. Con una paleta cromática de blancos y verdes, el HUB no solo es un lugar para trabajar, sino también para innovar y conectar con el entorno.

**FICHA TÉCNICA: HUB CAMBRA DIGITAL VIC.** Vic, Barcelona. **Proyecto:** Sandra Soler Studio. sandrasoler.com. **Paneles fonoabsorbentes:** Ecocero. **Mobiliario:** Dynamobel. **Iluminación:** Caimi. **Mobiliario:** Inclass, Forma 5.

**El diseño de Sandra Soler Studio en el edificio El Sucre combina materiales cálidos, iluminación estratégica y mobiliario personalizado, ofreciendo un espacio que fomenta la creatividad y las conexiones entre las entidades que lo utilizan habitualmente.**

# Refugio creativo

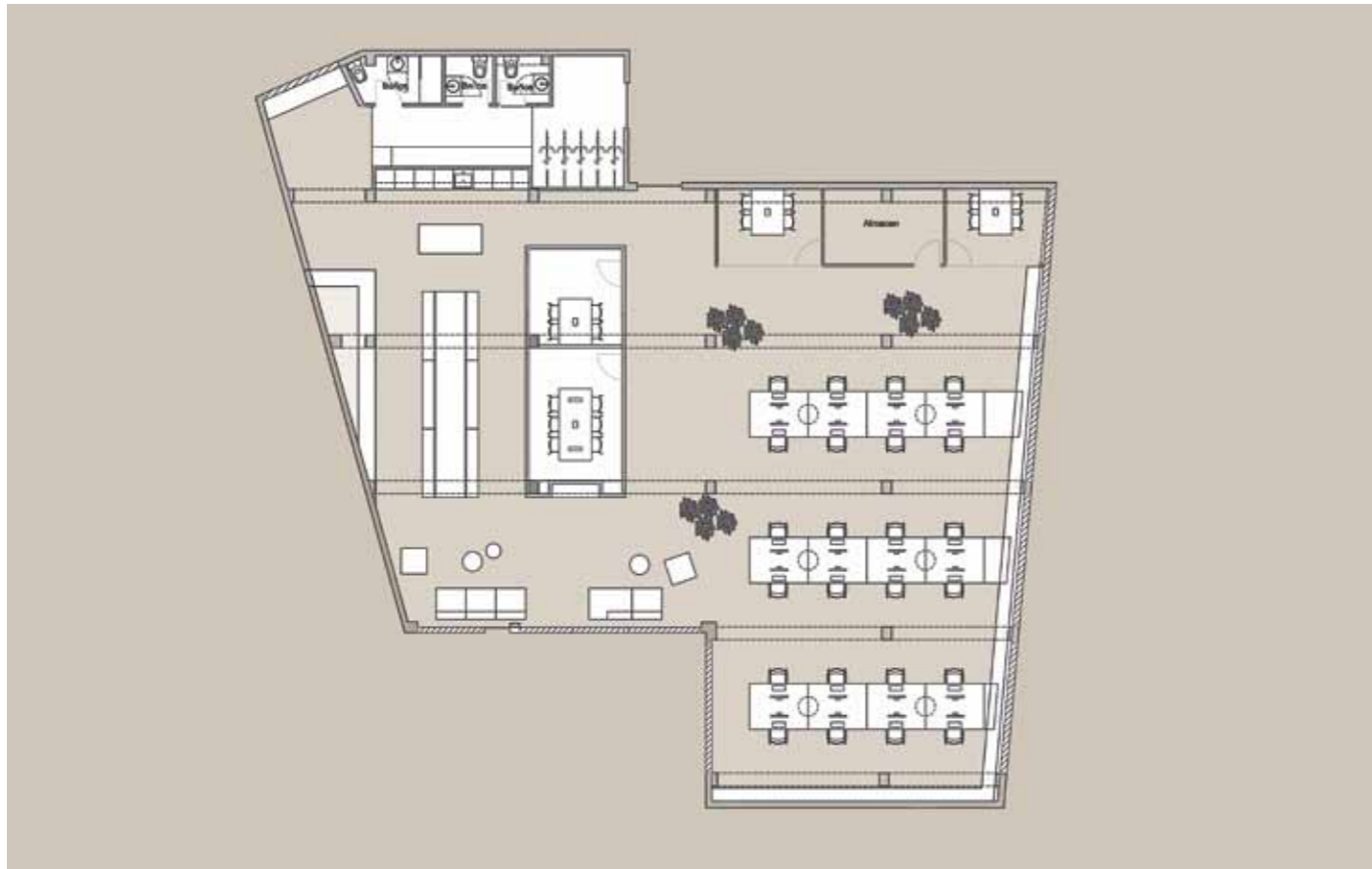
En la azotea de un edificio industrial, BOL Production redefine el concepto de espacio de trabajo. Este estudio cálido y dinámico, diseñado por Isern Serra, combina funcionalidad y estética para convertirse en un lugar donde la creatividad fluye en cada rincón.

FOTOGRAFÍAS: ENRIC BADRINES. TEXTOS: PAU MONFORT.



El cubo central, revestido con cerámica blanca y juntas verdes, organiza las distintas áreas del estudio mientras evoca el mundo pixelado digital de BOL. Su diseño escultórico crea un espacio único, cálido y funcional en pleno Poblenou.





**B**OL Production, una destacada productora creativa audiovisual, ha encontrado su hogar en Poblenou, Barcelona. Con el diseño de Isern Serra, este espacio rompe con las convenciones de las oficinas tradicionales para ofrecer un entorno donde la inspiración y la comodidad se dan la mano.

El proyecto abarca 350 m<sup>2</sup> y se organiza alrededor de un elemento central: un cubo arquitectónico revestido en cerámica blanca con juntas verdes. Esta estructura escultórica no solo organiza el espacio, dividiendo áreas de trabajo, reuniones y descanso, sino que también traduce visualmente el universo digital de BOL a través de un diseño pixelado que conecta lo funcional con lo simbólico.

El cubo, que no llega al techo, refuerza la idea de ligereza y contemporaneidad. Su interior, forrado completamente en moqueta verde, mejora la acústica y aporta calidez, convirtiendo las salas de reuniones en cápsulas de confort. A su alrededor, el resto del espacio se despeja para destacar las texturas y elementos industriales originales, como ventanas de pavés adaptadas con cerramientos de vidrio para maximizar las vistas y la luz natural.

La zona de descanso, equipada con sofás modulares y una cuidada selección de iluminación, ofrece un ambiente relajado para reuniones informales. Por su parte, la cocina y el comedor, con mobiliario a medida y acabados en microcemento verde, consolidan el espíritu doméstico y acogedor del espacio. BOL House no es solo una oficina: es un ecosistema creativo.

**FICHA TÉCNICA: BOL PRODUCTION.** Barcelona. **Proyecto:** Isern Serra. [isernserra.com](http://isernserra.com). **Autores:** Isern Serra. **Colaboradores:** Aasheen Mittal. **Mobiliario:** Herman Miller, HAY, Arper. **Iluminación:** Lluria, LedsC4, Santa & Cole. **Arte:** SixnFive en colaboración con Pol Sola. **Jarrones:** Valeria Vasi. **Plantas:** Mutant.

La zona de descanso combina sofás modulares de Hay, iluminación de Santa & Cole y vegetación diseñada por Mutant.





# Juego, magia y trabajo

En pleno corazón de Valencia, Doblese Studio transforma el concepto de oficina tradicional en un universo creativo donde trabajar y jugar convergen. Con un diseño que celebra tanto el espíritu lúdico de la marca como la rica artesanía local.

FOTOGRAFÍAS: LARA ESTEVE, JAVIER CASERO. TEXTOS: ADA MARQUÉS.



La recepción de las oficinas de Hasbro Iberia refleja la esencia lúdica de la marca. Elementos locales, como la varet

de madera de Manolo García, combinan tradición y modernidad en un espacio pensado para inspirar creatividad.



El rediseño de las oficinas de Hasbro Iberia, ubicadas en Valencia, no solo redefine la funcionalidad de un espacio de trabajo, sino que lo convierte en un escenario de experiencias únicas. Con casi 800 m<sup>2</sup>, el proyecto, a cargo de Dobleese Studio y Colliers como Project Management, refleja la esencia de una de las marcas de entretenimiento más icónicas del mundo.

Desde el primer momento, el diseño sorprende con su enfoque innovador: las paredes narran historias y los espacios invitan a la creatividad y el juego. Elementos como la varetta de madera, obra del reconocido artista valenciano Manolo García, conectan la modernidad con las raíces culturales de la región.

Las oficinas están organizadas para promover la flexibilidad y el trabajo híbrido, con sesenta y cinco puestos operativos, zonas colaborativas y áreas de descanso diseñadas para estimular la creatividad. Cada rincón está impregnado del ADN de marcas legendarias como Monopoly, Transformers y Peppa Pig, generando un ambiente que inspira tanto a empleados como a visitantes.

Un aspecto destacado del proyecto es su integración de sostenibilidad y responsabilidad social, con un uso consciente de materiales y un diseño orientado a la creación de comunidad. Además, la propuesta incluye una experiencia interactiva diaria: los empleados eligen un personaje para vivir su jornada, reflejando su estado de ánimo y haciendo de cada día algo único.

Las nuevas oficinas de Hasbro Iberia son mucho más que un espacio funcional; son una celebración de la creatividad, la cultura y el juego. Este proyecto demuestra cómo el diseño puede transformar un entorno laboral en un universo lleno de magia y posibilidades infinitas.

FICHA TÉCNICA: **HASBRO IBERIA**. Valencia. **Proyecto:** Dobleese Studio. [dobleese.net](http://dobleese.net). **Project Management:** Colliers. **Construcción:** Grupo Tesela. **Diseño gráfico:** Dobleese Studio. **Mobiliario y proveedores:** Finsa, Ilumisa, Gerflor, Tarkett, Workwithisland, Dynamobel, S-CAB, Sancal, Sibú, Casual Solutions, Serinac, Mermet, Vescom, Vilar Álvaro.

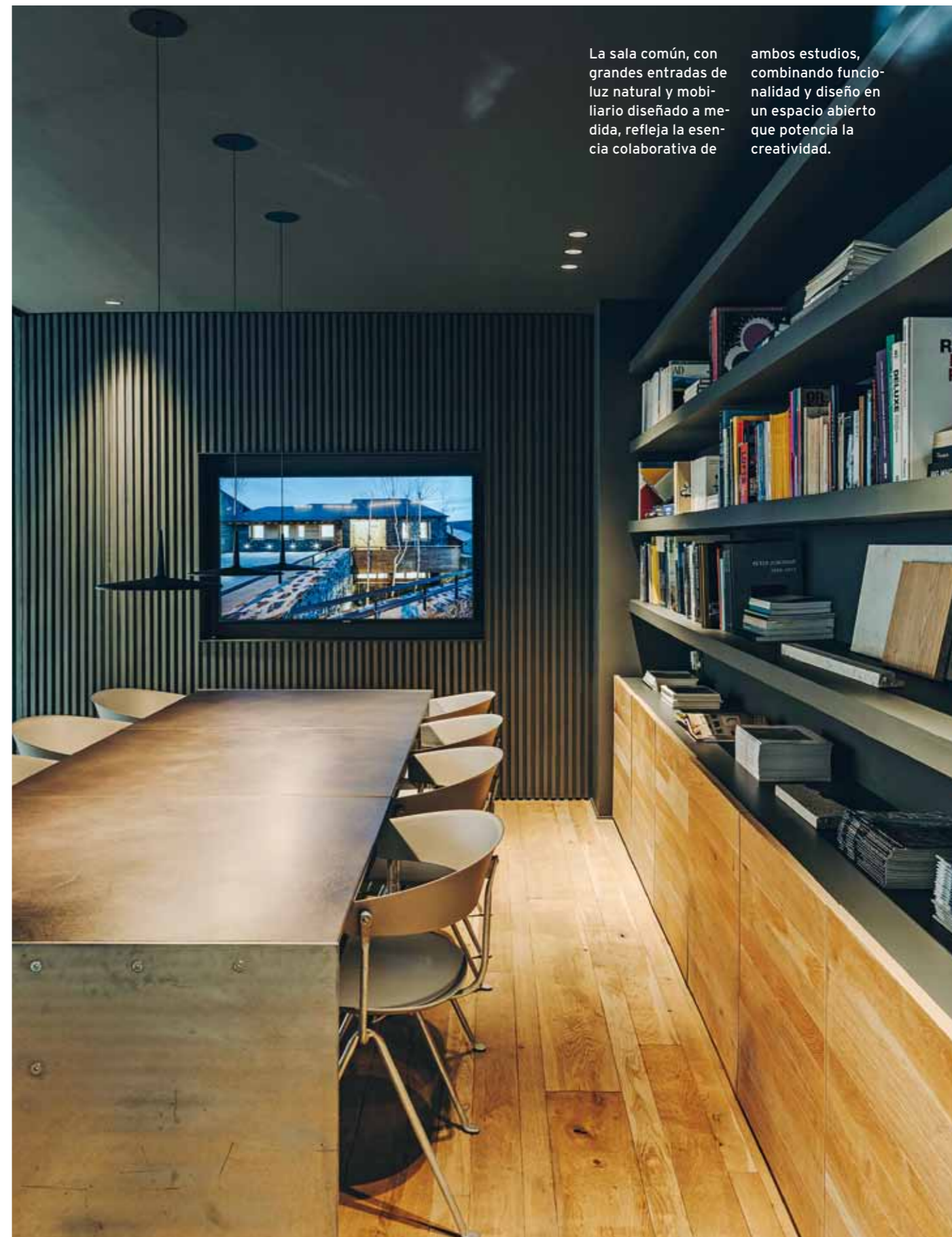
Las zonas colaborativas, diseñadas para fomentar la innovación, integran materiales sostenibles y detalles que homenajean a las marcas icónicas de Hasbro.



## Sinergia en cada rincón

En la zona alta de Barcelona, Alto Interiorismo y Co Arquitectura han diseñado un espacio único que refleja la esencia de ambos estudios. Esta oficina de 200 m<sup>2</sup> no solo es su sede, sino también un lugar donde convergen creatividad, funcionalidad y diseño impecable.

FOTOGRAFÍAS: SALVA LÓPEZ. TEXTOS: CRISTINA MEDINA.



La sala común, con grandes entradas de luz natural y mobiliario diseñado a medida, refleja la esencia colaborativa de ambos estudios, combinando funcionalidad y diseño en un espacio abierto que potencia la creatividad.



**E**n pleno barrio de la Bonanova, Alto Interiorismo y Co Arquitectura han transformado un local en su nueva sede compartida, un espacio que respira modernidad cálida y funcionalidad. Con 200 m<sup>2</sup> de superficie, esta oficina se diseñó para potenciar la colaboración entre ambos estudios, respetando sus individualidades y realizando las sinergias de su día a día.

El proyecto comenzó con la conversión del espacio en un entorno de trabajo que reflejara los valores de ambos equipos: líneas puras, materiales nobles y una atmósfera luminosa y acogedora. La fachada, completamente acristalada, maximiza la entrada de luz natural, mientras que el diseño de la puerta de entrada, en madera y hierro, añade un carácter distintivo.

La distribución interior promueve la conectividad y la funcionalidad. El corazón del espacio es una gran sala común con cinco islas de trabajo, donde coexisten los equipos de ambos estudios. En los laterales, se ubican dos salas de reuniones delimitadas por vidrio y estructuras metálicas, que equilibran privacidad y

apertura. Al fondo, la sala de muestras, la cocina-office y los baños completan la funcionalidad del diseño.

Materiales como el microcemento, la madera y el hierro galvanizado se combinan para transmitir la filosofía de diseño de ambas firmas. Cada pieza del mobiliario, diseñada a medida, refuerza la sensación de unidad y calidad. Elementos decorativos como cortinas de lino, alfombras de gran textura y tecnología integrada aportan confort y modernidad.

Esta oficina no solo es un espacio de trabajo, sino una declaración de intenciones: arquitectura e interiorismo al servicio de la creatividad, la calidez y el diseño atemporal. Un proyecto donde el detalle y la funcionalidad se encuentran en perfecta armonía.

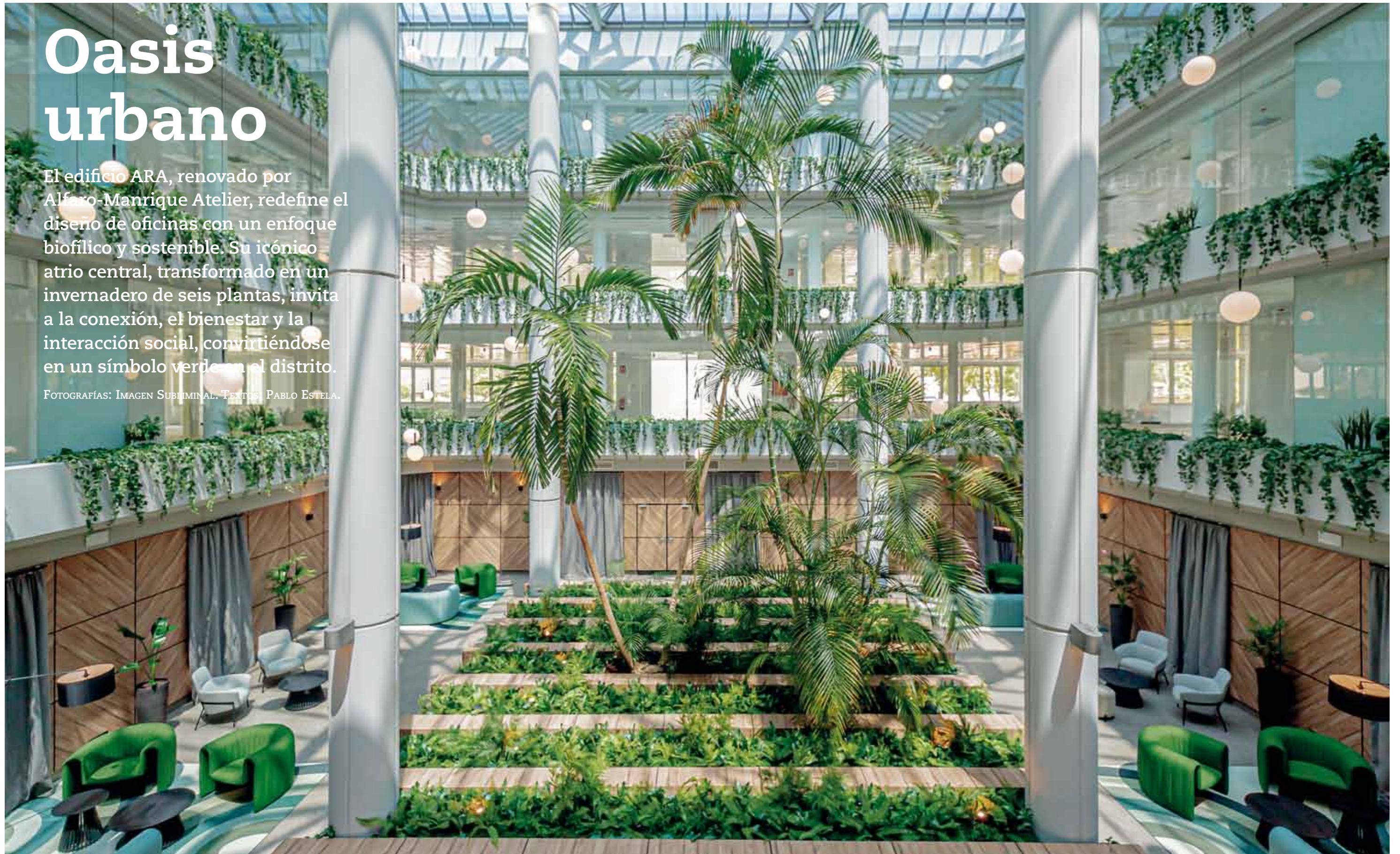
FICHA TÉCNICA: **ALTO INTERIORISMO Y CO ARQUITECTURA**. Barcelona. **Proyecto:** Alto Interiorismo, Co Arquitectura. [altointeriorismo.com](http://altointeriorismo.com). **Autores:** Carla Catalán, Luis Mundet. **Mobiliario e iluminación:** Santa & Cole, Vibia, Flos, Artemide, DCW, Magis, Ondarreta, Cotlin.

**La sala de muestras, con exposición de materiales y una gran mesa central, es el corazón creativo del espacio, diseñada para inspirar y facilitar el trabajo colaborativo entre los equipos de Alto Interiorismo y Co Arquitectura.**

# Oasis urbano

El edificio ARA, renovado por Alfaro-Manrique Atelier, redefine el diseño de oficinas con un enfoque biofílico y sostenible. Su icónico atrio central, transformado en un invernadero de seis plantas, invita a la conexión, el bienestar y la interacción social, convirtiéndose en un símbolo verde en el distrito.

FOTOGRAFÍAS: IMAGEN SUBLIMINAL. TEXTOS: PABLO ESTELA.





Materiales como el pavimento Creation 55 Rigid Acoustic de Gerflor aportan soluciones acústicas y visuales que unifican el diseño, mientras que la madera y tejidos naturales añaden calidez y humanidad a los espacios.



La cafetería, concebida con una escala doméstica, y las áreas de trabajo abiertas refuerzan la versatilidad y usabilidad del edificio.

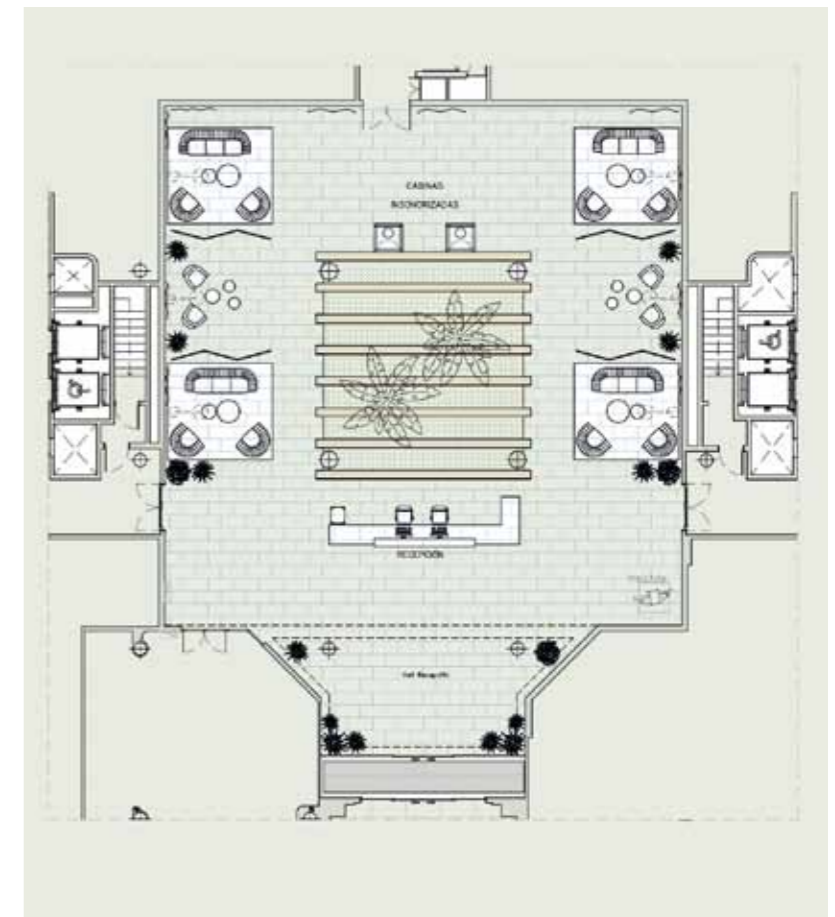


El Edificio ARA, ubicado en el distrito José Abascal de Madrid, es un ejemplo sobresaliente de cómo la arquitectura puede combinar diseño, sostenibilidad y funcionalidad. Bajo la dirección del estudio Alfaro-Manrique Atelier, el proyecto ha transformado por completo este edificio de oficinas de 6.000 metros cuadrados, destacando su atrio central convertido en un imponente invernadero de seis plantas. Este espacio, antes oscuro y desaprovechado, ahora se erige como un pulmón verde que inspira bienestar y dinamismo en sus usuarios.

El diseño biofílico, eje central de esta intervención, fomenta un entorno saludable a través de la integración de elementos naturales, materiales sostenibles y una narrativa visual coherente. Grandes palmeras, kentias y arecas crean un bosque vertical que, acompañado de colores, aromas y texturas, ofrece una experiencia sensorial única. Este atrio no solo actúa como un centro social y de interacción, sino que también redefine la estética y funcionalidad de los espacios abiertos y compartidos.

El proyecto del Edificio ARA destaca por su capacidad para integrar innovación y diseño funcional. Alfaro-Manrique Atelier ha creado un entorno donde la luz natural, los materiales nobles y las soluciones sostenibles se entrelazan, ofreciendo una experiencia única. Este espacio fomenta tanto la productividad como el bienestar, en perfecta armonía urbana.

FICHA TÉCNICA: **EDIFICIO ARA**. Madrid. **Proyecto:** Alfaro-Manrique Atelier. [alfaromanriqueatelier.com](http://alfaromanriqueatelier.com). **Autores:** Gema Alfaro, Carlos Manrique. **Pavimentos:** Gerflor Iberia. **Mobiliario:** Sancal.

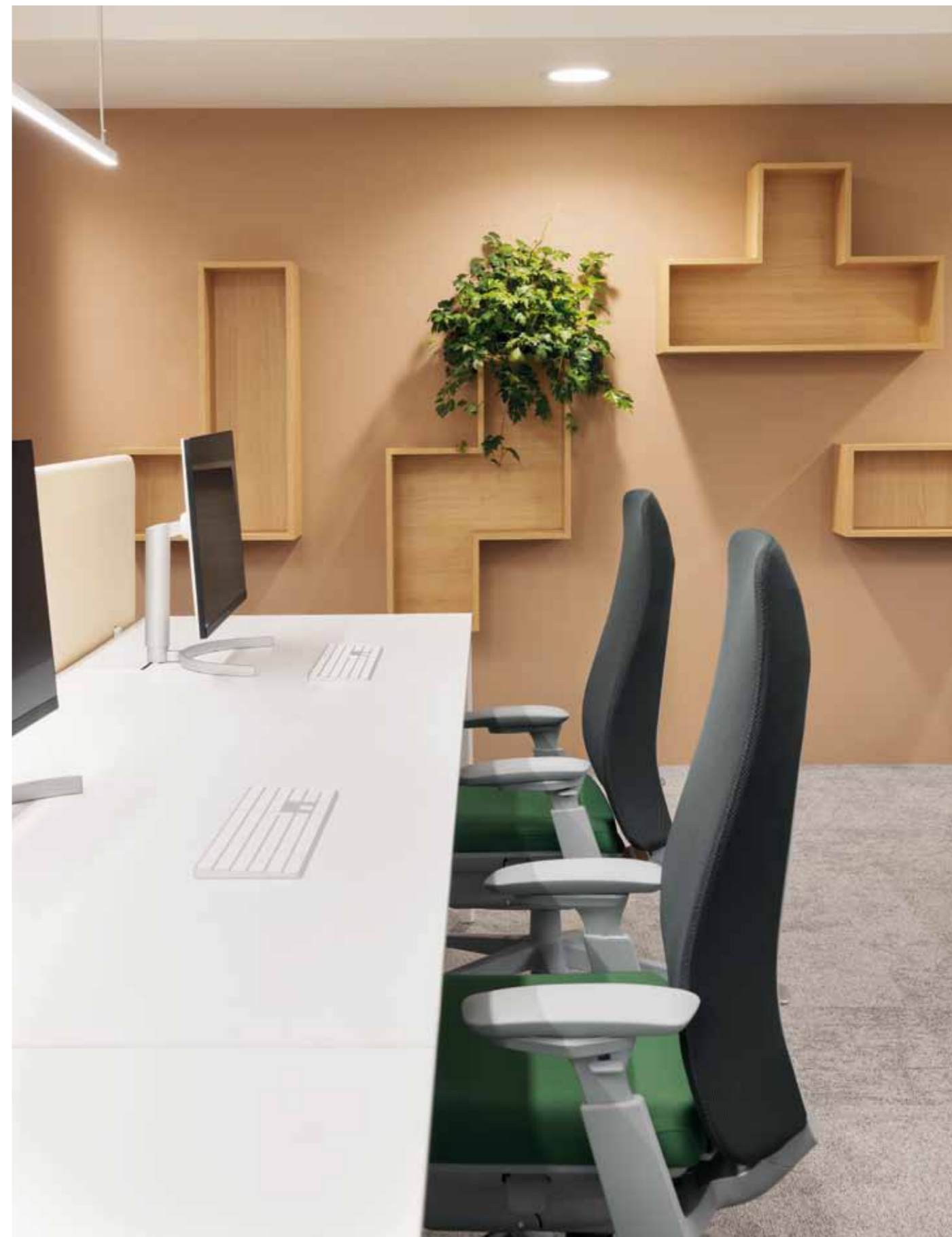


# Inspirando talento

NT Studio transforma un espacio en un entorno de trabajo dinámico y contemporáneo, diseñado para potenciar la creatividad y el bienestar de sus ocupantes. Con una estética que armoniza funcionalidad y diseño, estas oficinas reflejan el espíritu innovador de Tripledot Studios.

FOTOGRAFÍAS: ELTON ROCHA. TEXTOS: PAU MONFORT.

La zona operativa de las oficinas Tripledot combina funcionalidad y diseño con mesas, iluminación suspendida y mamparas de cristal curvado. Cada detalle está pensado para crear un ambiente productivo a la vez que cohesionado.





**U**bicadas en una privilegiada sexta planta de la Av. Diagonal de Barcelona, las nuevas oficinas de Tripledot Studios representan un enfoque innovador hacia el diseño de espacios de trabajo. Con 1.000 m<sup>2</sup> de superficie, el proyecto realizado por NT Studio combina funcionalidad y estética en un entorno que apuesta por el confort y la sostenibilidad.

Desde la fase inicial, NT Studio abordó este proyecto con una metodología integral que considera el espacio como una unidad armónica. La distribución se divide en tres áreas principales: entrada-recepción, zona operativa y zona office-lounge. Estas áreas, conectadas por recorridos fluidos, maximizan la interacción y la sensación de amplitud.

El diseño destaca por su atención al detalle. Los paneles acústicos, además de mejorar la calidad sonora, aportan calidez visual gracias a los acabados en madera. Las salas de reuniones, delimitadas con mamparas de cristal y cortinas acústicas, ofrecen privacidad sin comprometer la estética abierta del espacio. Además, las salas temáticas, nombradas en honor a iconos barceloneses y decoradas con logotipos de neón,

refuerzan la identidad local del proyecto.

El área lounge-office refleja el enfoque lúdico y funcional de Tripledot Studios. Una cocina totalmente equipada con isla central y mesas redondas facilita la interacción, mientras que una mesa de ping pong personalizada en color naranja corporativo añade un toque vibrante al espacio.

El proyecto se completa con una terraza ajardinada y una iluminación cuidadosamente seleccionada para generar ambientes acogedores y productivos. Gracias a su diseño innovador, las oficinas no solo cumplen su función operativa, sino que se convierten en un lugar inspirador que fomenta el talento y la creatividad.

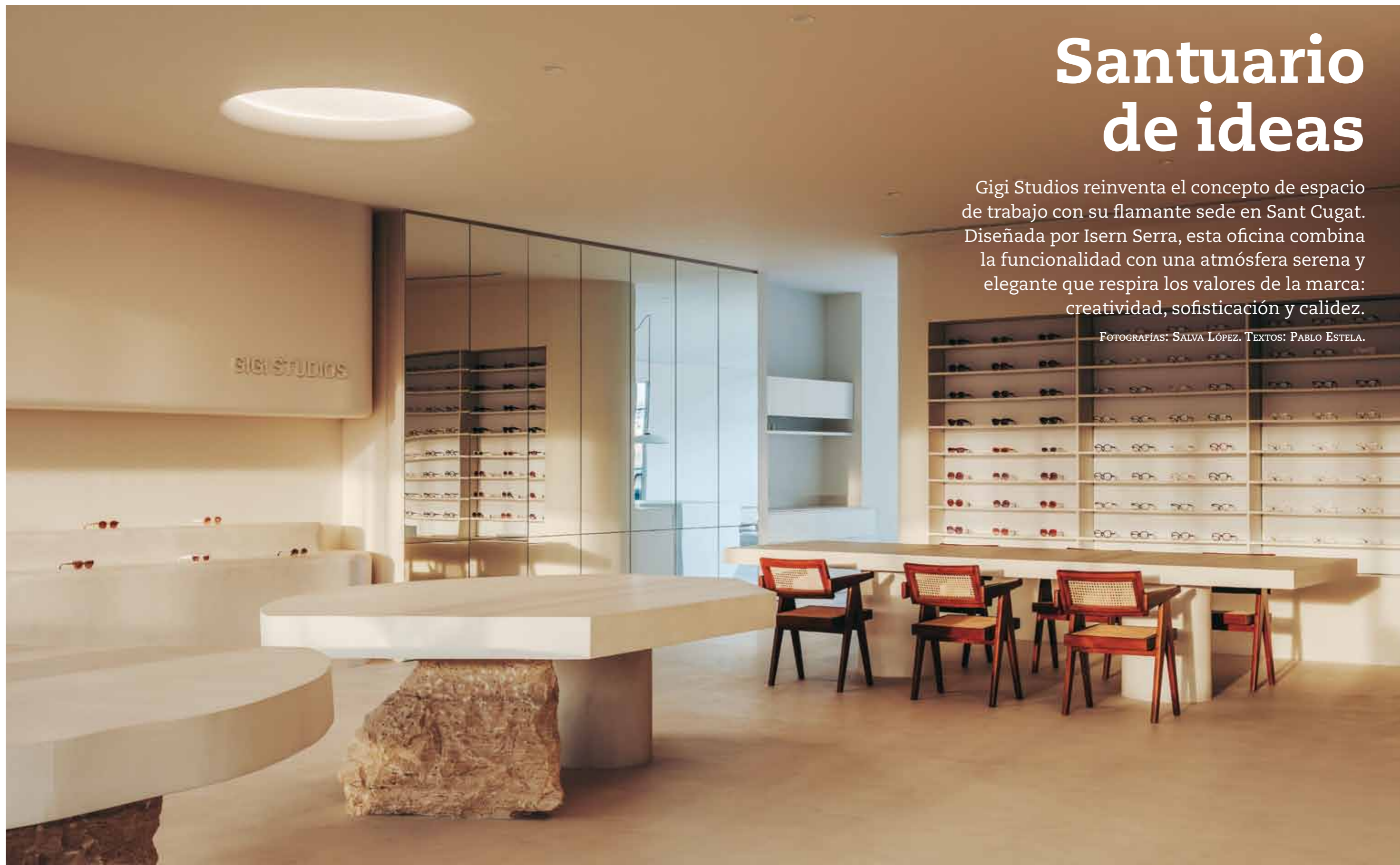
**FICHA TÉCNICA: TRIPLEDOT.** Barcelona. **Proyecto:** NT Studio. nordicthink.com. **Iluminación:** Luxes, Audo, Nordic Tales, Muuto, Nexia, Nuura. **Mobiliario:** Sanca, &Tradition, Pattio, Ondarreta, Pedrali, Punt Mobles, HAY, Haworth, Forma 5, RS Barcelona, Treku, Lintex. **Acústica:** ECOcero, BAUX, Vescom, Slalom. **Pavimentos:** Tarkett. **Mamparas:** Divicat. **Materiales:** Inalco, Finsa, Camira. **Jardinería:** Teodora.

En el área lounge-office destaca una mesa de ping pong personalizada en color corporativo y una cocina equipada con isla central. Espacios concebidos para fomentar la interacción, el descanso y el bienestar.

# Santuario de ideas

Gigi Studios reinventa el concepto de espacio de trabajo con su flamante sede en Sant Cugat. Diseñada por Isern Serra, esta oficina combina la funcionalidad con una atmósfera serena y elegante que respira los valores de la marca: creatividad, sofisticación y calidez.

FOTOGRAFÍAS: SALVA LÓPEZ. TEXTOS: PABLO ESTELA.



El showroom de Gigi Studios destaca por su diseño minimalista, con muebles escultóricos y materiales nobles como el

travertino romano. Un espacio único que refleja los valores de sofisticación y creatividad característicos de la marca.





**L**a nueva sede de Gigi Studios en Sant Cugat del Vallès refleja el espíritu contemporáneo y creativo que define a esta marca de gafas internacional. El proyecto, liderado por Isern Serra, explora los límites del espacio de trabajo tradicional para ofrecer un entorno que fusiona conceptos de domus y museo.

El diseño de la planta, de aproximadamente 900 m<sup>2</sup>, responde a un planteamiento fluido, con áreas abiertas que maximizan la interacción y la luz natural. Las zonas cerradas, como despachos y salas de reuniones, se agrupan estratégicamente en los extremos del edificio, mientras que el corazón del espacio está marcado por mobiliario a medida de carácter escultórico, como un sofá circular de acero inoxidable o mesas de hormigón encofrado in situ.

El showroom y la cocina se ubican en uno de los extremos, conectados para facilitar su uso conjunto en eventos de la marca. El showroom minimalista destaca por dos mesas escultóricas de travertino ro-

mano, diseñadas en colaboración con artistas locales, que enfatizan el protagonismo de las gafas. La cocina, en cambio, ofrece un ambiente mediterráneo y acogedor, dominado por una isla de microcemento que combina diseño y funcionalidad.

Cada detalle, desde la selección de materiales hasta el diseño de las lámparas y los muebles, se alinea con la filosofía de la marca, subrayando la importancia de la creatividad y la sorpresa. Este espacio no solo redefina el entorno laboral, sino que también se erige como un santuario para el diseño y la innovación, perfectamente integrado en el día a día de sus trabajadores.

**FICHA TÉCNICA:** GIGI STUDIOS. San Cugat del Vallés, Barcelona. **Proyecto:** Isern Serra. isernserra.com. **Autores:** Isern Serra. **Colaboradores:** Aasheen Mittal. **Iluminación:** Flos, Santa Cole, Lluria, Artemide. **Mobiliario y proveedores:** Knoll, Mobles 114, Driade, Friends and Founders, Detjer, Interstuhl, HEM, Barbany.

Los espacios abiertos fusionan diseño y funcionalidad, con elementos escultóricos y mobiliario a medida que invitan a la interacción. La luz natural y la distribución fluida refuerzan la sensación de amplitud y creatividad en el entorno laboral.



# EQUIPAMIENTO PARA OFICINAS

Los programas de mobiliario operativos y direccionales ofrecen soluciones funcionales y estéticas para espacios de trabajo contemporáneos. Desde mesas ergonómicas y herrajes de alta calidad hasta sillas y taburetes diseñados para el confort, estos elementos garantizan productividad y bienestar. Complementan la oferta lámparas de sobremesa, mobiliario auxiliar y accesorios que aportan versatilidad y estilo. Este informe analiza las tendencias, materiales y configuraciones que optimizan oficinas y espacios laborales, adaptándose a las necesidades actuales de funcionalidad y diseño.

**REALIZACIÓN Y TEXTOS: ADA MARQUÉS.**



1



3



4



2

1. ACTIU ha desvelado en la última edición de Orgatec, su innovadora estrategia "Life-Friendly Spaces". Una mirada 360° que redefine el diseño de espacios y pone el bienestar de las personas y la sostenibilidad como base en la toma de decisiones, generando un entorno que cuida tanto a quienes lo habitan como al planeta. El enfoque de "Life-Friendly Spaces" se basa en el diseño regenerativo, concebido para mejorar la calidad de vida a través de espacios que nutren la salud física, mental y emocional de sus ocupantes. actiu.com. 2. Conseguir una experiencia de usuario de calidad era el principal objetivo de la última remodelación del Life Science Center de Espoo. El mobiliario debía estar a la altura y para ello se escogieron piezas de diseño de **VICCARBE** para las zonas de bienvenida y espacios intermedios, como la bancada Common de Naoto Fukasawa, la gama de sofás Step de Vincent Van Duysen y las butacas Ace de Jean-Marie Massaud. viccarbe.com/es.

3/4. **PEDRALI** presenta su nueva visión del trabajo. El mobiliario debe ser modular, funcional y sostenible, permitiendo crear entornos laborales que se adapten fácilmente a las necesidades del momento. Las zonas de descanso y los espacios de colaboración sustituyen a las salas de reuniones tradicionales, fomentando el intercambio inmediato de ideas y habilidades. En este contexto, los materiales garantizan la absorción acústica, y los muebles crean áreas privadas que mejoran el confort sonoro. Este diseño flexible puede transformarse en estaciones de trabajo formales o informales según las necesidades. pedrali.com. 5. Con su diseño minimalista y adaptable, la silla **Mate** de **ENEA** aporta funcionalidad a cualquier oficina. Es ideal para oficinas que buscan equilibrio entre estilo y funcionalidad. Su estructura es ligera, ergonómica y con opciones de respaldo y asiento que aseguran comodidad en jornadas de trabajo prolongadas. **Mate** se integra fácilmente en diferentes entornos, ya que está disponible en varios acabados y versiones. eneadesign.com.



5



6



7

6. Itek Pro, novedad de **INCLASS**, es una colección de sillas de trabajo que equipan avanzados elementos ergonómicos para proporcionar un alto grado de confort a todo tipo de usuarios. La colección llama la atención por su llamativo diseño y su respaldo de malla técnica 3D, que ofrece una combinación perfecta de comodidad y modernidad. [inclass.es](http://inclass.es). 7. **USM MODULAR FURNITURE** incorpora por primera vez en muchos años, un nuevo color a su colección. Se trata del verde oliva, que se suma a la gama oficial de colores estándar de la firma. Este tono, discreto y versátil, con su perfecto equilibrio perfecto entre tonos cálidos y fríos, logra integrarse sin esfuerzo en cualquier estilo de diseño y diversas condiciones de iluminación, armonizando con prácticamente cualquier otro color. [usm.com](http://usm.com). 8. Zubi Light es un sistema funcional de mesas, diseño del estudio Abad para **SELLEX**, que destaca por su versatilidad y diseño neutro, por lo que resulta ideal para múltiples entornos. [sellex.es](http://sellex.es).



8



9



10



13



14



11



12

9. **ACX**, diseñada por Antonio Citterio para **VITRA**, es una silla ergonómica y sostenible con mecanismos automáticos, ideal para oficinas híbridas y modernas. [vitra.com](http://vitra.com). 10. El sistema modular **Dry** de **ONDARRETA** ofrece versatilidad para crear estanterías en múltiples dimensiones, adaptándose tanto a espacios grandes como pequeños. [ondarreta.com](http://ondarreta.com). 11. **Magnum**, de **ROGADA**, destaca como una solución inteligente y modular para oficinas y hogares, maximizando funcionalidad y estilo contemporáneo. [rocada.com](http://rocada.com). 12. Con diseño de Alfredo Häberli, Lord de **ZANOTTA** es un sillón reclinable giratorio con base de aluminio, tapizado personalizable y enfoque ergonómico. [zanotta.com](http://zanotta.com). 13. **ON**, de **WILKHAHN**, redefine el confort en sillas de oficina gracias a su enfoque dinámico y un diseño que favorece la postura. [wilkhahn.com](http://wilkhahn.com). 14. **Proa Conference**, la mesa de **ANDREU WORLD**, combina diseño limpio y funcionalidad con su base de termopolímero Pure ECO, ideal para espacios laborales. [andreuworld.com](http://andreuworld.com). 15. **Montado Cork Objects** de **BULO** fusiona diseño con sostenibilidad, creando piezas funcionales hechas de corcho reciclado. [bulo.com](http://bulo.com).



15



16



17



19



18

16. Diseñado por Dsignio para **ESPATTIO**, del grupo Forma5, Platero es una combinación única de mesa auxiliar y puf clásico, inspirado en la tradición ecuestre andaluza. Fabricado con madera de haya y tejidos personalizables en tonos cálidos o fríos, aporta versatilidad y diseño dinámico a espacios de trabajo, hostelería y restauración, al combinar funcionalidad y estilo decorativo. [espattiobrand.com](http://espattiobrand.com).  
 17. La Weaving Collection, creada por Estudi{H}ac para **KRISKADECOR**, reinterpreta cadenas de aluminio como tejidos metálicos en catorce patrones, desde Herringbone hasta Paisley. Inspirada en técnicas textiles, esta colección es ideal para separadores, revestimientos murales y elementos de techo. Personalizable en colores y acabados, combina estética y funcionalidad para crear atmósferas únicas. [kriskadecor.com](http://kriskadecor.com).  
 18. Loos, diseñado por Francesc Rifé para **BK**, es un sistema de mesas para alta dirección y reuniones que destaca por su simplicidad, orden y arquitectura. Sus líneas elegantes y materiales nobles lo convierten en una solución funcional y sofisticada para oficinas modernas. [bkcontract.com](http://bkcontract.com).

19. Batbi, diseñado por Marine Peyre para **SOKOA**, es un puf 2 en 1 que se adapta a las necesidades de oficinas flexibles, espacios públicos y zonas de descanso. Con un diseño ligero, compacto y versátil, puede utilizarse como asiento o chaise longue. Disponible en versiones de tejido, revestimiento o híbrido, Batbi combina funcionalidad, comodidad y estética en tonos cálidos, neutros o vivos, adaptándose a distintos entornos. Su diseño ergonómico y apilable lo hace ideal para optimizar espacios dinámicos. [sokoa.com](http://sokoa.com).  
 20. **BOLON**, la marca sueca de suelos y alfombras de vinilo tejido, se une a USM en Interihotel 2024 para presentar un concepto Timeless Smart Eco. Este enfoque está dirigido a un viajero sofisticado y consciente de la sostenibilidad, ofreciendo diseños atemporales y elegantes. Bolon destaca por combinar creatividad, funcionalidad y compromiso ambiental, fabricando productos con materiales reciclados que son ideales para entornos comerciales, hospitality y retail. [bolon.com](http://bolon.com).



20

# Diseño versátil con herencia familiar

Desde 1959, Cancio ha evolucionado de una empresa familiar dedicada al mobiliario de madera a un referente en diseño versátil y funcional. La colección Alcor, creada por Estudi Manel Molina, combina simplicidad, confort y adaptabilidad a cualquier espacio.

Cancio, fundada en 1959 por Gregorio Cancio en Villalba de los Alcores, ha transitado una trayectoria de innovación y tradición. Lo que comenzó como una empresa de mobiliario en madera, ha incorporado materiales como el metal, cristal y porcelánico, adaptándose a las demandas contemporáneas. Hoy, las generaciones jóvenes de la familia lideran el proyecto, creando espacios atractivos y funcionales.

La colección Alcor, diseñada por Estudi Manel Molina, ejemplifica esta evolución. Esta línea de sillas, taburetes y mesas destaca por su diseño sencillo, altamente funcional y adaptable. Las mesas Alcor ofrecen múltiples configuraciones de patas y encimeras, en madera o porcelánico, ideales para diversas necesidades. Por su parte, las sillas y taburetes combinan estructuras de madera o metal con respaldos moldeados, garantizando la comodidad y la resistencia.

Cancio mantiene sus raíces familiares mientras apuesta por un diseño moderno, creando productos versátiles que transforman espacios para vivir, trabajar y conectar. 1959.cancio.es.



## DESCUBRE LA WEB DE PROYECTO CONTRACT

[www.proyectocontract.es](http://www.proyectocontract.es)



**casual MAGAZINES**  
 Disponible en versión digital en [PDF](#) [AUDIO](#) [Zinio](#)  
 Siguenos en [Instagram](#) [Twitter](#) [LinkedIn](#)

**SUSCRÍBETE A PROYECTO CONTRACT POR 66 €\* 11 NÚMEROS ANUALES CON UN DESCUENTO DEL 25%**



**SOLICITA LOS NÚMEROS ATRASADOS**

**POR E-MAIL:** [suscripciones@casualmagazines.com](mailto:suscripciones@casualmagazines.com)  
**POR INTERNET:** [www.casualmagazines.com](http://www.casualmagazines.com)  
**POR TELÉFONO:** 636 762 596

\*Suscripción para Europa (vía aérea): 95,95 €.  
 Suscripción resto del mundo (vía aérea): 131,12 €.

01

**INNOVACIÓN SOSTENIBLE**



Con medio siglo de trayectoria, Mediclinics continúa en el sector de equipamientos de baño con soluciones innovadoras y responsables con el medio ambiente. Desde secadores de manos hasta cambiadores de pañales, su apuesta por la sostenibilidad y el diseño ha transformado los espacios colectivos. mediclinics.com.

02

**DISEÑO FUNCIONAL**



Las papeleras Croma, creadas por Lagranja Design para Systemtronic, combinan sostenibilidad y estilo en aluminio de alta calidad. Ideales para oficinas, espacios contract y hogares, destacan por su diseño elegante y opciones para el reciclaje eficiente. st-systemtronic.com.

03

**PROTECCIÓN TOTAL**



Sauleda redefine los estándares con tejidos resistentes al agua y al frío, ideales para exteriores. Con tecnología avanzada, garantizan impermeabilidad, protección UV y aislamiento térmico. Versátiles y duraderos, son perfectos para toldos y carpas. sauleda.com.

04

**RECONOCIMIENTO INTERNACIONAL**



Swan, el diseño de TM Leader Contract, gana el German Design Award 2025 por su excelencia en diseño de mobiliario. Creado por Carlos Soriano, combina funcionalidad, estética y sostenibilidad. tmleadercontract.com.

05

**CREATIVIDAD ACÚSTICA**



Sonify 3D Studio de Zentia permite diseñar techos personalizados de alto rendimiento con treinta y cinco colores y diecisiete formatos. Ideal para grandes espacios, combina diseño paramétrico y funcionalidad acústica. zentia.com.

06

**TALENTO EMERGENTE**



Construmat abre su concurso para diseñar 'La Plaza VIP Lounge'. Estudiantes y jóvenes profesionales competirán por crear un espacio innovador y sostenible en su edición 2025. construmat.com.

07

**MATERIALES RECICLADOS**



Neolith Ignea, con hasta un 98% de materiales reciclados, gana el German Design Award 2025 por su sostenibilidad e innovación. Inspirado en paisajes volcánicos, redefine el diseño de superficies. neolith.com.

08

**COLOR Y PERSONALIZACIÓN**



Cosmic estuvo presente en Interihotel 2024 con soluciones personalizables que transforman espacios contract. Innovación y diseño a medida definen su oferta en accesorios y mobiliario. cosmicbrand.com.

09

**LIDERAZGO AMBIENTAL**



La firma Actiu logra la certificación Level 2 FEMB 2023, destacándose por su enfoque en sostenibilidad, economía circular y materiales reciclables en mobiliario. actiu.com.

10

**MEJOR STAND**



Egger recibe el galardón al Mejor Stand en Interihotel 2024, destacando su compromiso con la sostenibilidad y el diseño innovador. Su colección "El Bosque" marcó tendencia en interiores. egger.com.

11

**ARQUITECTURA EN FOCO**



La 5ª edición del Living Places - Simon Architecture Prize celebra una participación histórica, destacando proyectos que fusionan diseño, habitabilidad y narrativa audiovisual. simonprize.org.

12

**GAMA PREMIUM**



Gerflor renueva su gama Premium con un 80% de contenido reciclado y biológico, ofreciendo más opciones creativas para diseñadores e interioristas. gerflor.es.

13

**INNOVACIÓN EN HIGIENE**



Falcon, el nuevo secamanos de Genwec, combina eficiencia energética y tecnología higienizante avanzada para baños públicos. Su diseño incluye filtro HEPA H14, luz UVC y generador de iones negativos. genwec.es.

14

**DISEÑOS DESTACADOS**



Pedrali celebra su inclusión en el ADI Design Index 2024 con proyectos como el Pedrali Pavilion y el diseño de mesa Frank, reafirmando su presencia en diseño contemporáneo. pedrali.com.



The Boc Beach. Proyecto: IlmioDesign.

## HOTEL DESIGN

El equipo de Proyecto Contract prepara una nueva edición de su especial HOTEL DESIGN, un referente en el diseño hotelero. En esta ocasión, el contenido se centrará en las tendencias que están transformando el sector, destacando innovaciones en sostenibilidad, confort y experiencias para el huésped. Una oportunidad para explorar cómo el interiorismo sigue siendo clave en la constante evolución de un ámbito en el que la renovación marca la diferencia.

**Fecha de publicación**  
Marzo de 2025

# Finsa

## ¿Diseñamos el futuro?

Tenemos claro que la madera es el material del futuro. El potencial que ofrece esta materia prima sostenible y reciclable es inmenso y, gracias a todas sus posibilidades de transformación, podemos ofrecer todo tipo de soluciones. Te invitamos a conocerlas: desde los tableros técnicos y decorativos a la madera de exterior o el suelo laminado.

¿Lo imaginamos?



**Finsa**  
Tech

**Finsa**  
Design

**Finsa**  
Process

**Finsa**  
Flooring

**Savia**  
Una marca de Finsa

#connectingwood

in p f y t finsa.com



# A+S Work

*Ergonomía para todo  
y para todos.*

El nuevo concepto **soft-tech** de ACTIU.

